

# BM2600B



# BLUE MAXX

HIGH PRESSURE WASHER

## Electric Pressure Washer

## ASSEMBLY, CARE AND USE INSTRUCTIONS Model BM2600B 2600 PSI

**IMPORTANT, RETAIN FOR FUTURE  
REFERENCE: READ CAREFULLY.**

**ATTACH RECEIPT TO MANUAL**

- Quick-connect 15°, 25°
- Quick-connect rotary turbo nozzle
- High pressure foam cannon
- Total stop system



**PRODUCT INFORMATION**



**! WARNING:** This product can expose you to chemicals including lead, DEHP, DINP, Molybdenum trioxide which is known to the State of California to cause cancer and or lead to birth defects. For more information go to [www.P65Warnings.ca.gov](http://www.P65Warnings.ca.gov)

### Questions, problems, missing parts?

Before returning to your retailer, call (1-866-235-5112) or email ([info@arnorthamerica.com](mailto:info@arnorthamerica.com)) our customer service department. They are available from 8:00 a.m. - 5:00 p.m., CST, Monday - Friday. [www.arblueclean.com](http://www.arblueclean.com)

# THANK YOU LETTER

**Dear Valued Customer,**

Thank you for choosing the AR Blue Clean electric pressure washer. We're thrilled to welcome you to the AR Blue Clean family!

This product represents over **35 years** of listening to our customers and continuously improving based on your feedback. Every feature has been thoughtfully designed to deliver powerful performance, reliability, and ease of use—so you can tackle your cleaning tasks with confidence.

Your pressure washer is backed by our **Limited 2-Years Warranty**, which covers defects in materials and workmanship for the original retail purchaser. Accessories—including the spray gun, high-pressure hose, and all included attachments—are covered under a **90-day warranty**. This warranty applies to residential and commercial use for our Pro models only, and is non-transferable.

If you have any questions or need assistance, our friendly, U.S.-based customer service team in Fridley, MN is here to help. You can reach us at **866-235-5112** or visit **ARBLUECLEAN.COM** to chat or email us directly.

**We'd love to hear about your experience!** Please take a moment to leave a review at the place of purchase. Your feedback helps us improve and helps others make informed decisions.

Thank you again—and happy cleaning!



Warm regards,

AR Blue Clean Team

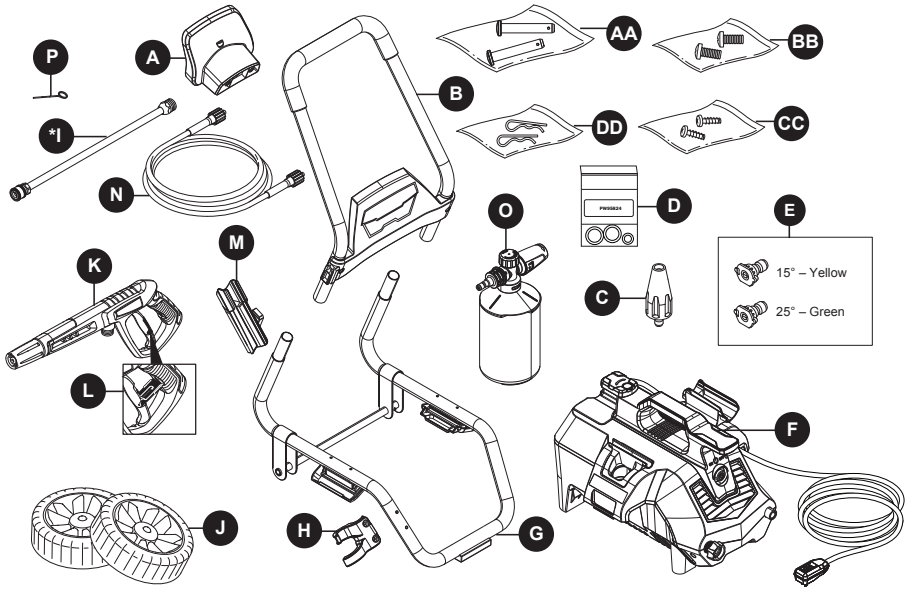
## TABLE OF CONTENTS

Product Specifications.....	3
Package Contents .....	4
Hardware Contents .....	4
Safety Information.....	5
Assembly Instructions.....	7
Operating Instructions .....	12
Care and Maintenance.....	14
Pump Saver.....	16
Troubleshooting.....	17
Limited Warranty .....	18
Replacement Parts List.....	19

## PRODUCT SPECIFICATIONS

SPECIFICATIONS									
Model	Max PSI (lbs/sq. in.)	Rated PSI (lbs/sq. in.)	Max GPM (Gal/per min)	Rated GPM (Gal/per min)	Cold Water	Volts	Frequency (Hz)	Amps	Weight (lbs.)
<b>BM2600B</b>	2600	2000	1.5	1.1	✓	120	60	13	40.8

## PACKAGE CONTENTS

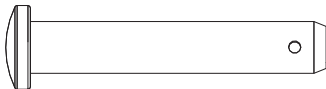


PART	DESCRIPTION	QUANTITY
A	Hose Holder	1
B	Handle	1
C	Rotary Nozzle	1
D	O-Ring Replacement Kit	1
E	Quick Connect Nozzles	2
F	Power Washer Unit	1
G	Lower Frame	1
H	Nozzle Holder	1
*I	Extension Lance	1
J	Wheels	2

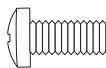
PART	DESCRIPTION	QUANTITY
K	Spray Gun	1
L	Spray Gun Trigger Lock	1
M	Spray Gun Holster	1
N	High Pressure Hose	1
O	High Pressure Foam Cannon	1
P	Nozzle Cleaning Wire	1
AA	Axle Pins	2
BB	Screws	2
CC	Screws	2
DD	Cotter Pins	2

\*Packaged on the power washer unit.

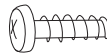
## HARDWARE CONTENTS



**AA** Axle Pins  
Qty. 2



**BB** Screws  
Qty. 2



**CC** Screws  
Qty. 2



**DD** Cotter Pins  
Cant. 2

## SAFETY INFORMATION

Please read and understand this entire manual before attempting to assemble and operate the product.

This manual contains information that relates to PROTECTING PERSONAL SAFETY and PREVENTING EQUIPMENT PROBLEMS. It is very important to read this manual carefully and understand it thoroughly before using the product. The symbols listed below are used to indicate this information.



### DANGER

Potential hazard that **will result in serious injury or loss of life.**



### WARNING

Hazard that **could result in serious injury or loss of life.**



### CAUTION

Potential hazard that **may result in moderate injury or damage to equipment.**

**Note:** The word “Note” is used to inform the reader of something the operator needs to know about the tool.



### WARNING

To reduce the risk of injury, the user must read and understand the instructions before using this product.

- Warning – When using this product, basic precautions should always be followed, including the following.
- Read all the instructions before using the product.
- Know how to stop the product and bleed pressures quickly. Be thoroughly familiar with the controls.
- Keep operating area clear of persons.
- Do not overreach or stand on unstable support. Keep good footing and balance at all times.
- Follow the maintenance instructions as specified in the manual.
- To avoid personal injury and/or damage to property and to maximize your power washer experience, carefully follow all of the safety tips, instructions, warnings and safeguards and become familiar with all of the controls. Be sure you know how to quickly bleed off the pressure from all parts of your power washer and how to turn off the power washer.
- This power washer conforms to CSA and other safety and consumer standards. **DO NOT** modify or rebuild any part of your power washer.
- DO NOT** use your power washer when you are under the influence of alcohol or drugs. Use this power tool carefully and only when you are alert.
- Watch your balance and footing while using your power washer. Surfaces become slippery when wet and are extra slippery when using a detergent or cleaner.
- NEVER** operate the power washer in bare feet, sandals, or open-toed shoes.
- When using the power washer near children, make sure they are closely supervised by an adult to avoid injury. **NEVER** let a child use the power washer.
- Keep fingers, hands, feet and any part of your body clear of the stream of high pressure water. The powerful spray can cause blindness or blast holes in the skin. It can break a window if you are too close when you pull the trigger on the spray gun.
- ALWAYS** wear eye protection to prevent injury to eyes when operating the power washer.
- To avoid mishaps or injury, **ALWAYS** use the trigger safety lock when not using the power washer even if only stopping briefly.
- The power washer is equipped with a Ground Fault Circuit Interrupter (GFCI) (For US unit only) which greatly reduces the chance of electric shock while the unit is in use. If replacement of the plug or cord is needed, use only identical replacement parts.
- Point the spray gun in a safe direction when beginning a power washer session.
- Warning- **NEVER** spray directly at a person, animal, electrical device or the unit itself.
- When first using the spray gun, hold the spray gun and lance with two hands when pulling the trigger (one hand to pull the trigger and the other to stabilize the gun assembly) until you get used to the “kickback” from the spray gun.
- When you press the power switch to turn off the power washer, waterpressure may remain in the system. To discharge the pressure, point the spray gun in a safe direction and pull the trigger.
- NEVER** spray flammable liquids.
- NEVER** use the power washer in areas that contain combustible dust, liquids or vapors.
- Avoid contact of the pressure hose with sharp objects and examine the hose regularly. Replace if damaged. Due to the high pressure involved, it cannot be repaired if cut or damaged.
- Only use detergent specifically formulated for power washers and follow instructions on

## SAFETY INFORMATION

the detergent's label. Dish or laundry soap is too thick and will clog the nozzle of your foam cannon.

25. Protect eyes, lungs, and skin from exposure to detergent.
26. Warning-If connection is made to a potable water system, the system should be protected against backflow.



### CAUTION

Store the power washer indoors to prevent the water in the unit from expanding under freezing conditions. When the water freezes and expands, your power washer will be damaged and become inoperable. Or, if storing outdoors, it is recommended you use pump saver (not included) to protect pumps.

27. **NEVER** use hot water with your power washer. It will overheat and damage the high pressure pump.
28. **NEVER** leave the power washer unattended while it is powered "ON".
29. **ALWAYS** turn the water supply on before turning the power washer power to on. Running the pump dry will cause damage to the internal components.
30. **NEVER** use a water supply to your power washer that exceeds 150 PSI maximum.
31. **NEVER** disconnect the high pressure hose from the power washer while the system is pressurized.
32. **NEVER** permanently engage the trigger mechanism on the spray gun.
33. **NEVER** operate the power washer unless all components are properly and securely connected.
34. **NEVER** allow the power washer pump to run for more than one minute after you have turned off the water supply. This can cause the motor and pump to overheat and fail.
35. **NEVER** use lances or other parts that are not compatible for this specific AR Blue Clean unit.
36. **NEVER** use an extension power cord since it defeats the effectiveness of the GFCI (For US unit only) and increases the chance of electrocuting the operator.
37. **NEVER** spray any electrical outlet with your power washer.
38. Inspect the power cord before using. **DO NOT** use it if it is damaged.
39. Stay alert - watch what you are doing.

## KEEP THESE INSTRUCTIONS FOR FUTURE REFERENCE.

Ground Fault Circuit Interrupter Protection (For US unit only):

This pressure washer is equipped with a ground-fault circuit-interrupter (GFCI) built into the plugs of the power-supply cord. This device provides additional protection from the risk of electric shock and have automatic detection function to detect whether the additional protection function is invalid. Should replacement of the plug or cord become necessary, use only identical replacement parts that include GFCI protection.

This product must be grounded. If it should malfunction or breakdown, grounding provides a path of least resistance for electric current to reduce the risk of electric shock. This product is equipped with a cord having an equipment-grounding conductor and a grounding plug. The plug must be plugged into an appropriate outlet that is properly installed and grounded in accordance with all local codes and ordinances.

**DANGER** – Improper connection of the equipment-grounding conductor can result in a risk of electrocution. Check with a qualified electrician or service personnel if you are in doubt as to whether the outlet is properly grounded. Do not modify the plug provided with the product – if it will not fit the outlet, have a proper outlet installed by a qualified electrician. Do not use any type of adaptor with this product.



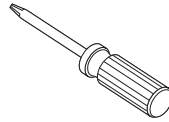
## SAFETY INFORMATION

Before beginning assembly of product, make sure all parts are present. Compare parts with package contents list and hardware contents list. If any part is missing or damaged, **DO NOT** attempt to assemble the product.

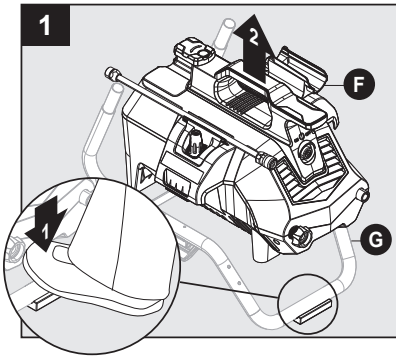
Please call customer service at 1-866-235-5112. Replacement parts will be sent no charge.

Estimated Assembly Time: 5 minutes.

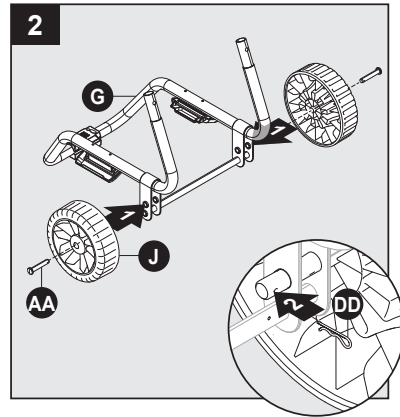
Tools Required for Assembly (not included): Phillips screwdriver.



## ASSEMBLY INSTRUCTIONS



Place a foot on the pad at the front of the lower frame (G) and then lift the power washer unit (F) off the frame. Set pressure washer (F) to the side.



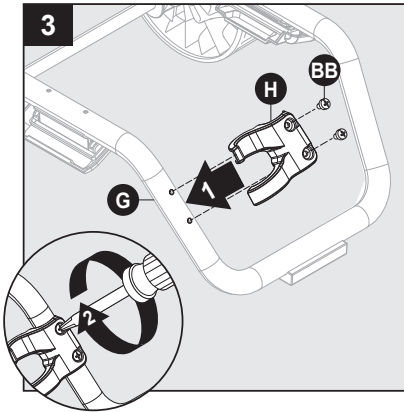
### Frame Assembly

Install axle pins (AA) and wheels (J) to lower frame (G). Secure with cotter pins (DD).

### Hardware Used:



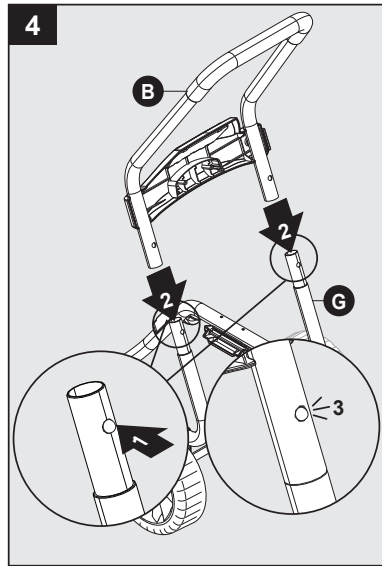
## ASSEMBLY INSTRUCTIONS



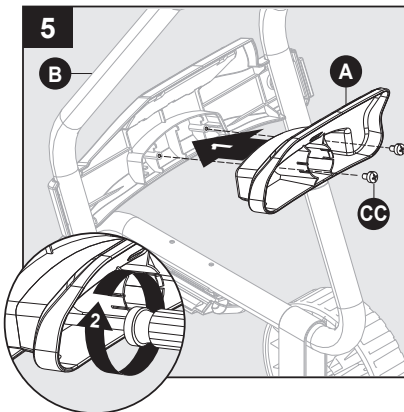
Install nozzle holder (H) to lower frame (G). Secure with two screws (BB).

### Hardware Used:

**BB** Screws  x 2



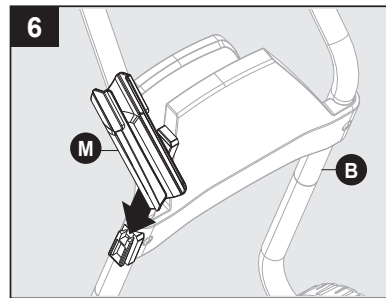
Press buttons on lower frame (G) extensions and install handle (B). Lower frame extensions will click when handle is in proper position.



Install hose holder (A) onto back side of upper handle (B). Secure with two screws (CC).

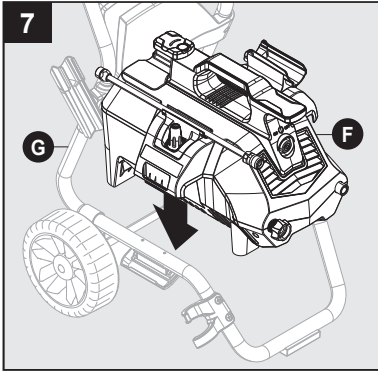
### Hardware Used:

**CC** Screws  x 2

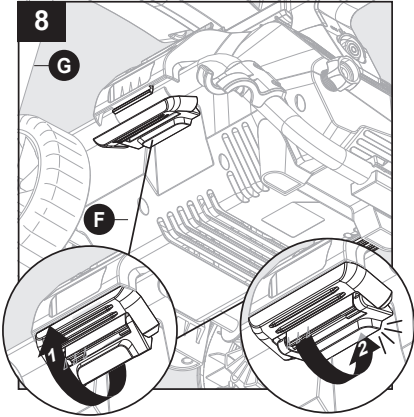


Slide spray gun holster (M) into place on the upper handle (B).

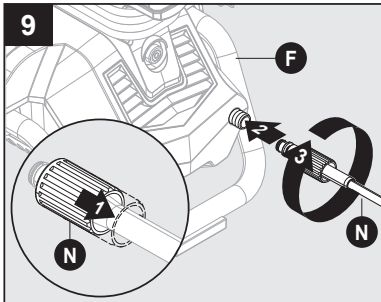
## ASSEMBLY INSTRUCTIONS



Place power washer unit (F) into position on the lower frame (G).



Pull upward on latches that are located on sides of lower frame (G). Once upper latch is flush with the lower lip, push down until lower latch clicks into place.

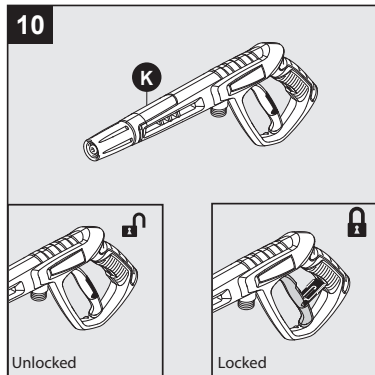


### Super Soft High-Pressure Hose Assembly

Pull back on collar at the end of high pressure hose (N). Push firmly to connect hose to power washer unit. Twist collar to secure. Confirm hose is locked into power washer unit by slightly pulling on hose. The hose is now securely attached.

**WARNING:** Failure to properly tighten the Super Soft high-pressure hose may cause the hose to slip or disconnect when the unit is turned on. This can result in sudden water discharge or loss of pressure. Always ensure the hose is fully threaded and secure before operation.

**Note:** **DO NOT** use pliers or locking pliers to tighten.



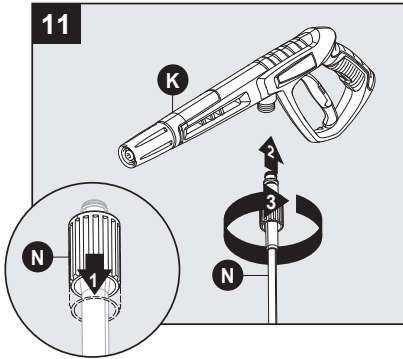
### Locking Spray Gun (Before Lance Installation)

To lock trigger of spray gun (K), point gun away from you and fully open trigger lock to lock trigger in place.

Squeeze or pull trigger to make sure it is locked. ALWAYS leave in locked position when not in use. This ensures the gun is in "safe" mode until it is ready for use. Close trigger lock to unlock to release spray gun trigger.

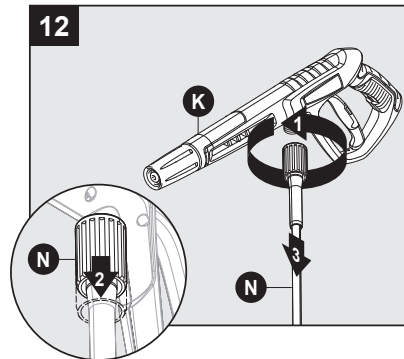
**Note:** The trigger lock prevents trigger from being accidentally engaged.

## ASSEMBLY INSTRUCTIONS



### Super Soft High-Pressure Hose Assembly

Pull back on collar at the other end of the high pressure hose (N). Push firmly to connect hose to spray gun (K). Twist collar to secure. Confirm hose is locked into spray gun by slightly pulling on them. The hose is now securely attached to spray gun.

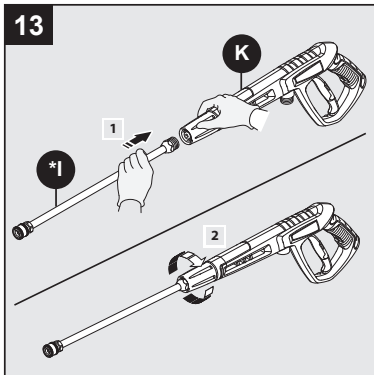


### Super Soft High-Pressure Hose Disassembly

To remove high-pressure hose, twist collar then pull back to release the the high pressure hose (N) connection from the gun (K).

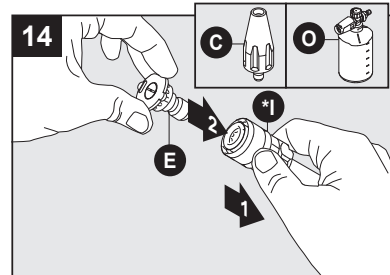
**IMPORTANT:** Before removing the high-pressure hose, always pull the trigger on the spray gun 2-3 times. This will release any remaining water pressure in the system and help prevent sudden spray or difficulty disconnecting the hose.

**IMPORTANT:** Always disconnect the spray gun and high-pressure hose after each use. This prevents mineral buildup on the threads and makes future disassembly much easier.



### Lance Installation

While spray gun (K) is in the locked position, insert lance (\*I) into the end of spray gun by inserting and turning clockwise until fully in place. To remove, turn counterclockwise.

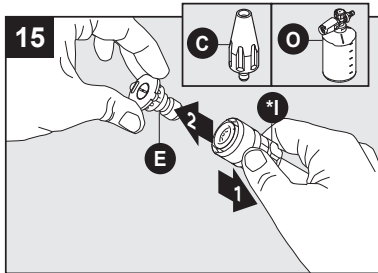


### Nozzle, Rotary Nozzle, Foam Cannon Assembly

Pull back on collar of lance (\*I) and attach nozzle (E), rotary nozzle (C) or foam cannon (O) into end of lance (\*I) by pressing selected nozzle into place. It will make a "click" sound when firmly in place.

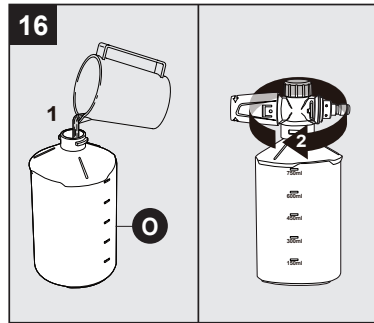
**Note:** Always lock spray gun trigger lock when changing lances and nozzles to ensure that they do not accidentally eject with force during removal.

## ASSEMBLY INSTRUCTIONS



### Nozzle, Rotary Nozzle, Foam Cannon Disassembly

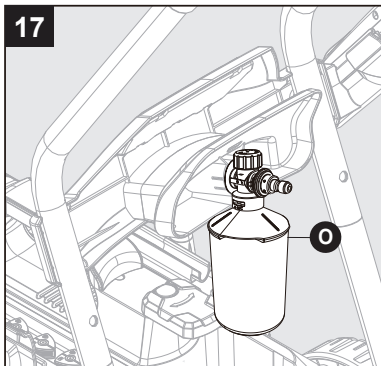
To remove nozzle (E), rotary nozzle (C) or foam cannon (O), pull back on collar of lance (\*1) and pull out nozzle (E), rotary nozzle (C) or foam cannon (O).



### Foam Cannon Installation

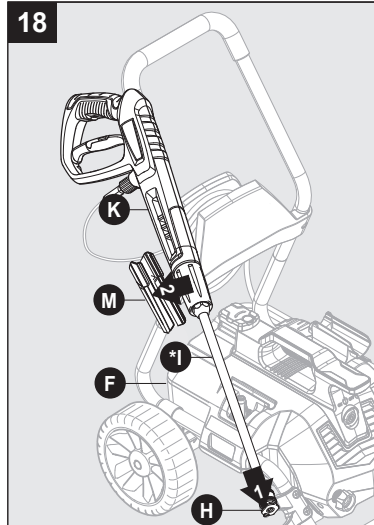
The foam cannon (O) comes with a straw which is fitted into high pressure top. If you do not see the straw, look inside the foam cannon and attach it to the high pressure top. When using foam cannon, fill it with a properly formulated detergent or cleaner with a water ratio according to instructions on the container.

- **DO NOT** use thick or gel-like detergents as they will clog the foam cannon and can cause damage.



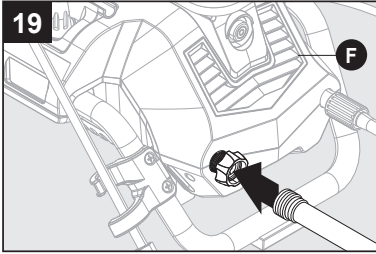
### Foam Cannon Storage

Store the foam cannon (O) on the back of the power washer unit (C).



Insert extension lance (\*1) into nozzle holder (H), and press spray gun (K) with extension lance (\*1) into spray gun holster (M).

## ASSEMBLY INSTRUCTIONS



Attach a garden hose to built in garden hose adapter. The water is now connected to your power washer.



### **CAUTION - Flush Before Connecting:**

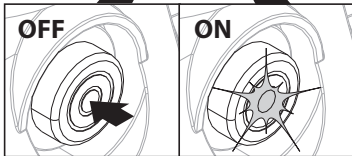
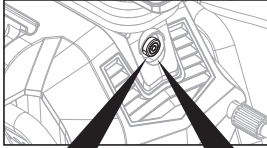
Always flush your garden hose before connecting it to the garden hose adapter. This helps prevent debris from entering the pump and causing damage.



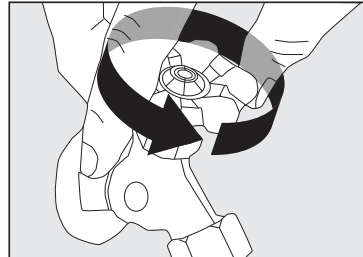
### **CAUTION - Thread Seating:**

Ensure the garden hose threads seat fully against the o-ring inside the garden hose adapter (GHA). Some lightweight or expandable hoses may have short threads that do not seat properly. This can lead to leaks, reduced performance, or difficulty maintaining pressure.

## OPERATING INSTRUCTIONS



1. Push the power button to turn the unit on (Red power light will turn on). The unit will turn on for 1 - 2 seconds and shut off. This is a normal function of the auto start feature.
2. Fully unwind the power cord and plug the GFCI (U.S. models only) into a grounded 120V outlet.



3. Turn on the water supply at the faucet until fully open.
4. Release the spray gun safety lock by pushing it up and back.
5. Point the spray gun in a safe direction and squeeze the trigger until a steady stream of water flows. This removes air from the system.
6. Re-engage the safety lock by pushing it back down.
7. Turn the power switch to ON (I). The unit will run briefly (1-2 seconds) and shut off. This is normal and indicates the auto start/stop system is working.
8. Begin cleaning by squeezing the spray gun trigger fully.

## OPERATING INSTRUCTIONS

### Usage Tips

- Always position the pressure washer in front of you when connecting the high-pressure hose to ensure proper alignment.
- Hand-tighten all hose fittings. Do not use tools like pliers or locking pliers.
- After turning off the unit, pull the trigger on the spray gun 2–3 times to release any remaining pressure before disconnecting hoses or accessories.

### Warnings

#### WARNING – Do Not Run Dry:

Never operate the pressure washer without water. Running the pump dry will cause permanent damage and void the warranty.

#### WARNING – Hose Connection:

Ensure the high-pressure hose is fully threaded (at least six full turns). An improperly connected hose may detach under pressure.

#### WARNING – Electrical Safety:

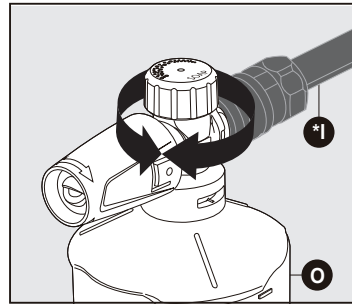
This unit includes a GFCI plug for added protection. Do not bypass or replace it with a non-GFCI plug. Use only identical replacement parts.

### Operation Tips

- **Note:** Test the GFCI (For US unit only) before each use:
  1. Plug GFCI into power outlet. Indicator should turn green to show that cord has power.
  2. Press test button, green indicator should turn off to verify that GFCI cut off power to the cord.
  3. Press reset button – green indicator should turn on to show that cord has power again.
  4. When GFCI is working properly, green indicator will turn on when power is applied. If green indicator turns off, it has detected electric leakage and the GFCI cut off power to the appliance.
- If you hear the motor run intermittently when the trigger is not being squeezed, that is normal. The pump is priming itself so it is ready to operate when the trigger is squeezed. Turn off the power washer if not being used after five minutes.
- The o-rings on the bayonet end of the nozzle should be cleaned regularly and lubricated with non-water soluble grease such as petroleum jelly.
- Keep the nozzle cleaning wire for use in unclogging the nozzle. If you lose the cleaning wire, a straightened paper clip also works.

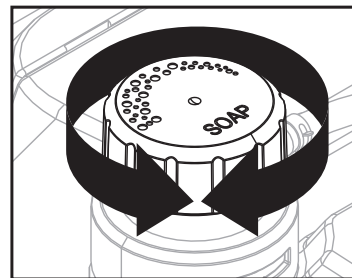
### How to Avoid Damaging Surfaces

- Damage to surfaces being cleaned occurs because the impact force of the water pressure exceeds the durability of the surface. Bare wood can be penetrated, paint can be peeled off, etc. You can vary the force of your power washer by controlling:
  1. The angle of the surface being cleaned.
  2. The distance of the nozzle from the surface being cleaned.
- **Never** use a narrow high pressure stream of water on soft surfaces susceptible to damage.
- Use the 25° quick connect nozzle when cleaning windows. Squeeze the trigger and vary the spray pattern and angle until optimum cleaning efficiency is achieved.



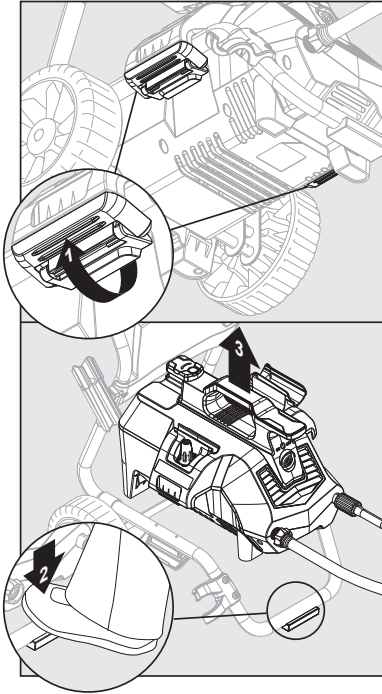
#### Adjusting Soap Levels on Foam Cannon

Twist knob to adjust the level of soap as indicated on the top of the Foam Cannon (O). Twist toward the higher concentration of bubbles for more soap, or the opposite direction for less.



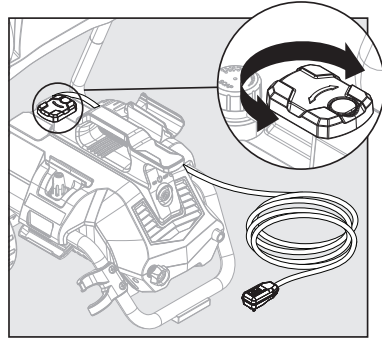
The power washer will pull a ratio of water to detergent of 10:1 or 10 parts water to 1 part detergent. The detergent concentration can be adjusted by turning the detergent knob on the top of the machine. Turn it left for more concentration or turn it right for less concentration.

## OPERATING INSTRUCTIONS



### Removing Power Washer Unit from Frame for Handheld Operation

Locate latches on the lower side of frame. Unlock latches by pulling downward on the latches. Place a foot on the pad at the front of the lower frame and then lift the power washer unit off the frame.



### Using Power Cord

- Remove the power cord from the unit by swiveling the cord hook to the right or left. The power cord then can be slid off to either side of the power washer unit.
- Swivel cord hook back to center when ready to wrap the cord back into place for storage.

## CARE AND MAINTENANCE

### Using Detergent




You can use pressure washer-safe detergents for a variety of cleaning tasks. These are available at <http://www.arblueclean.com> or at most hardware and home improvement stores.

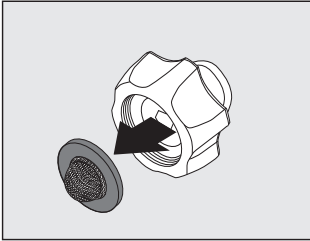
### Tips for Best Results:

- Use only detergents designed for pressure washers.
- The detergent should be as thin as water to avoid clogging the detergent bottle or nozzle.
- This system applies detergent at low pressure, which helps the detergent break down dirt and grime more effectively.
- Always apply detergent to a dry surface. Pre-wetting the area will dilute the detergent and reduce its cleaning power.
- When cleaning vertical surfaces, apply detergent from the bottom up to avoid streaking.
- Rinse detergent off from the bottom up as well for even results.
- For tough stains, reapply detergent and use a soft or bristled brush before rinsing.

## CARE AND MAINTENANCE

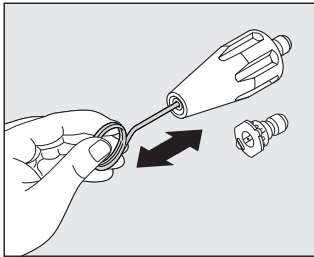
### Cautions:

-  Do not allow detergent to dry on the surface. This can leave residue or cause streaking.
-  Do not use thick or undiluted cleaners. They may clog the detergent system.
-  Always rinse thoroughly after cleaning. Leftover detergent can damage surfaces or attract dirt.



### Hose Adapter

The screen inside the adapter should be cleaned periodically. Remove it by dragging a thumb over the screen with enough pressure to pull the screen and washer out. Rinse it with clean water and then place it back in the adapter.



### Cleaning Nozzles

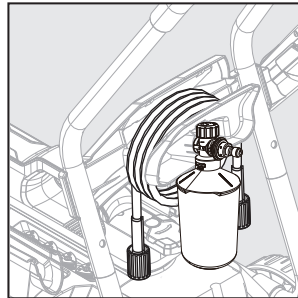
- A clogged or partially clogged nozzle can cause significant reduction of water pressure coming out of the nozzle and/or cause the unit to pulsate while spraying.
- Turn off the unit.
- Turn off the water supply to the unit.
- Relieve any pressure trapped in the hose by squeezing the trigger 2 - 3 times, then lock the spray gun by turning the dial to lock ("3" and "9" position).
- Using the nozzle tip cleaner provided (or an unfolded paper clip), insert the wire into the nozzle hole and move back and forth until debris is dislodged.

- Back flush water through the nozzles using garden hose and highest pressure available (either standard water nozzle or use your thumb over the nozzle to create water pressure for back flush).

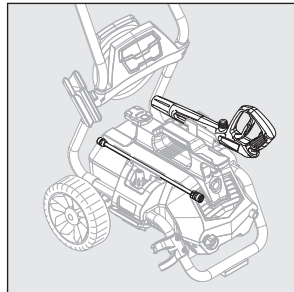
### Shutting Down & Storing Your Pressure Washer Step-by-Step Shutdown

1. Turn off the power switch on the front of the unit.
2. Unplug the power cord from the electrical outlet.
3. Turn off the water supply at the source.
4. Pull the trigger on the spray gun 2-3 times to release any remaining water pressure.
5. Disconnect the garden hose from the water inlet.

### Storage Instructions

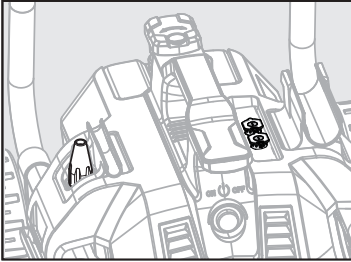


- Remove the high-pressure hose from the spray gun and store it on the hose hook (located on the back of the unit).



- Remove the lance from the spray gun. Place the gun in the holster and the lance in the designated slot on the top of the unit.

## CARE AND MAINTENANCE



- Store the nozzle and rotary nozzle in their holders on both sides of the unit.
- Empty any remaining detergent from the bottle. Residual chemicals can harden, contaminate the container, and clog the detergent injector.
- Flush the detergent bottle and nozzle head with clean water to prevent buildup.
- Wind the power cord around the L-shaped hooks located on the top of the machine.

### **CAUTION – Do Not Store in Freezing Conditions:**

Never store the pressure washer in areas where temperatures may drop below freezing without proper winterization. Water left inside the unit can freeze, expand, and cause permanent internal damage.

### **CAUTION – Use Pump Antifreeze for Cold Storage:**

If storing the unit in a garage, shed, or other unheated space, use an antifreeze product designed for pressure washer pumps to protect internal components from freezing.

### **CAUTION – Pump Saver Recommended:**

For added protection during cold storage, apply a pump saver (not included). It helps prevent freezing, corrosion, and seal damage during long-term storage.

## PUMP SAVER

**Pump Saver** is a product that protects and prolongs the life of the pump. This will keep the internal parts of the pump lubricated and protected from freezing while being stored in ALL climates. It also assists with protection from internal corrosion. The AR Blue Clean part #is: PW64511(16oz. bottle). Order online at [www.arblueclean.com](http://www.arblueclean.com)

### **Pump Saver Instructions**

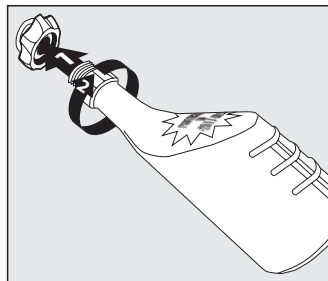
Follow the previous storage instructions for your power washer. To prevent staining, protect the surface under the power washer from any excess fluid. Wear eye protection when using this product.

Turn unit off and disconnect the gun before adding pump Saver. Unscrew threaded top from bottle to remove seal and reattach threaded top to bottle. Remove black cap from bottle.

- 1) Place top of pump saver bottle onto the garden hose adapter.
- 2) Secure pump saver bottle by turning in a clockwise direction.

- 3) Turn the power on.
- 4) Squeeze bottle to help it into the pump.
- 5) Turn power off when pump saver exits the machine's water outlet.

**Note:** Instructions on Pump Saver Bottle are generic and not model specific.



## TROUBLESHOOTING

If you have any questions regarding the product, please call customer service at 1-866-235-5112.

PROBLEM	CORRECTIVE ACTION
Unit will not turn on.	<ol style="list-style-type: none"> <li>1. The GFCI module on the end of the power cord must be plugged directly into an outlet.</li> <li>2. Do not use an extension cord.</li> <li>3. With the GFCI Connected make sure the power switch is turned on.</li> </ol> <p><b>Note:</b> When power switch is turned on, the power washer will turn on by itself for 1-2 seconds and shut off. This is normal.</p>
The unit is running but there is no water flow.	<ol style="list-style-type: none"> <li>1. Power should NOT be turned on until water comes through the spray gun. Doing so will damage the motor.</li> <li>2. Check the water source.</li> <li>3. Remove the nozzle from the lance to determine if clog is coming from the nozzle (If nozzle is clogged, see nozzle cleaning instructions under "Cleaning nozzles").</li> <li>4. Take off the lance and just spray out of the spray gun. This will indicate if the problem is with the lance.</li> <li>5. Check Garden Hose Adapter for loose connection and the filter for debris.</li> </ol>
Why is water leaking where the high pressure hose connects to the spray gun?	<ol style="list-style-type: none"> <li>1. Make sure there is an o-ring at the end of the metal tip of the high pressure hose. If no o-ring is present, the connection between the hose and spray gun will leak. O-Ring Replacement Kit (D) is included with purchase. Additional O-Ring Kits are available online at <a href="http://www.arblueclean.com">www.arblueclean.com</a> or call Customer Service at 1-866-235-5112 to place an order.</li> </ol>
The power washer turns on for 2 seconds, shuts off, and will not turn back on. Do I have a defective unit?	<ol style="list-style-type: none"> <li>1. It sounds like your power washer is working just fine. When the water is connected, the accessories are assembled properly, and the power switch is turned on, the power washer may turn on for 1 - 2 seconds to prime the pump. It automatically shuts off and waits for the spray gun trigger to be pressed. When the trigger is pressed, water starts flowing through the pump. The water sensor in the pump "senses" the moving water and automatically turns the power washer on.</li> <li>2. Turn the power switch to off, hold in the trigger on the spray gun, so that you have a steady stream of water. While you are holding the trigger open on the spray gun, at the same time, turn the power switch on.</li> </ol>

## LIMITED WARRANTY

This product is backed by a “2-year limited warranty” provided by A.R. North America.

### **Year 1 – Full Coverage (“Bumper to Bumper”)**

For the first year from the date of purchase, this product is warranted to the “original retail consumer” against defects in materials and workmanship. This includes:

- Spray gun
- High-pressure hose
- All included accessories

This is a “non-transferable” warranty and applies only to “consumer use”. It is “void” if the product is used for rental or commercial purposes.

### **Year 2 – Limited Coverage**

The second year of coverage applies “only to manufacturer defects”. Accessories are not covered during this period.

### **Warranty Conditions**

- Reasonable care must be taken during use, following all instructions in the “Owner’s Manual” and “Quick Start Guide”.
- Failure to follow operating or maintenance instructions will “void the warranty”.
- This warranty gives you specific legal rights. You may also have other rights that vary by state.

### **Warranty Claims**

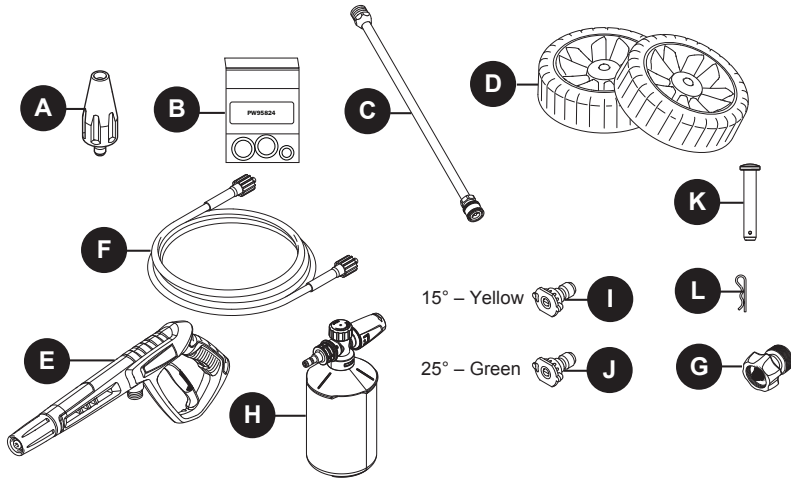
Keep your “original purchase receipt” for any warranty claims.

If your pressure washer develops a problem:

- Call “Customer Service” at “1-866-235-5112”
- Available “Monday–Friday, 8:00 a.m. – 5:00 p.m. CST”
- A representative will assist you with troubleshooting and next steps.

## REPLACEMENT PARTS LIST

For replacement parts, call our customer service department at 1-866-235-5112, 8 a.m. - 5:00 p.m., CST, Monday - Friday or order online at [www.arblueclean.com](http://www.arblueclean.com)



PART	DESCRIPTION	PART #
A	Rotary Nozzle	PW6120330
B	O-Ring Replacement Kit	PW95824
C	Extension Lance	PW6120310
D	Wheel	PW4980120
E	Spray Gun	PW6120302
F	High Pressure Hose	PW4223470
G	Garden Hose Adapter	PW4221570

PART	DESCRIPTION	PART #
H	High Pressure Foam Cannon	PW4620265
I	15° QC Nozzle	PW4223100
J	25° QC Nozzle	PW4223110
K	Axle Pin	PW4620940
L	Cotter Pin	PW4620380

Printed in Vietnam

# BM2600B BLUE MAXX LAVEUSE À PRESSION ÉLECTRIQUE HIGH PRESSURE WASHER

## INSTRUCTIONS D'ASSEMBLAGE, D'ENTRETIEN ET D'UTILISATION Modèle BM2600B 2600 PSI

**IMPORTANT, CONSERVER CES  
INSTRUCTIONS POUR RÉFÉRENCE  
ULTÉRIEURE : LIRE ATTENTIVEMENT.**

### JOINDRE LE REÇU AU MANUEL

- Buse à raccordement rapide 15°, 25°
- Buse turbo rotative à raccordement rapide
- Canon à mousse haute pression
- Système d'arrêt total



INFORMATIONS SUR  
LE PRODUIT



**AVERTISSEMENT:** Cet article peut vous exposer à des produits chimiques, notamment le plomb, le DEHP, le DINP et le trioxyde de molybdène, qui sont reconnus par l'État de Californie comme pouvant causer le cancer ou des anomalies congénitales. Pour plus de renseignements, rendez-vous au:

[www.P65Warnings.ca.gov](http://www.P65Warnings.ca.gov)

### Questions, problèmes, pièces manquantes?

Avant de retourner l'appareil chez le marchand, Appelez (1-866-235-5112) ou par courriel ([info@arnorthamerica.com](mailto:info@arnorthamerica.com)) notre département customerService. Ils sont disponibles de 8 h à 17 h, HNC, du lundi au vendredi. [www.arblueclean.com](http://www.arblueclean.com)

# CARTA EN ESPAÑOL

## Estimado cliente:

Gracias por elegir la hidrolavadora eléctrica AR Blue Clean. ¡Estamos encantados de darle la bienvenida a la familia AR Blue Clean!

Este producto representa más de **35 años** de escuchar a nuestros clientes y mejorar continuamente sobre la base de sus comentarios. Cada característica ha sido cuidadosamente diseñada para ofrecer un rendimiento potente, fiabilidad y facilidad de uso, para que pueda abordar sus tareas de limpieza con confianza.

Su hidrolavadora está respaldada por nuestra **garantía limitada de 2 años** que cubre defectos de materiales y mano de obra para el comprador minorista original. Los accesorios, incluidos la pistola rociadora, la manguera de alta presión y todos los accesorios incluidos, están cubiertos por una **garantía de 90 días**. Esta garantía aplica para uso residencial y comercial solo en nuestros modelos Pro, y no es transferible.

Si tiene alguna pregunta o necesita asistencia, nuestro amable equipo de atención al cliente, ubicado en Fridley, MN, está aquí para ayudarle. Puede comunicarse con nosotros al **866-235-5112** o visitar **ARBLUECLEAN.COM** para chatear o enviarnos un correo electrónico directamente.

**¡Nos encantaría conocer su experiencia!** Por favor, tómese un momento para dejar una reseña en el lugar de compra. Sus comentarios nos ayudan a mejorar y ayudan a otros a tomar decisiones informadas.

Gracias nuevamente, ¡y felices limpiezas!



Atentamente,

El equipo de AR Blue Clean

## TABLE DES MATIÈRES

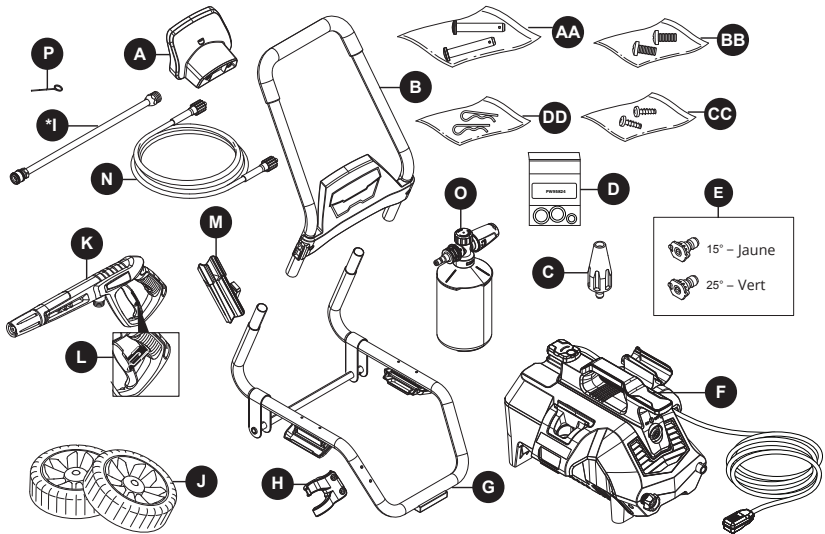
Caractéristiques du produit.....	22
Contenu de l'emballage .....	23
Quincaillerie incluse .....	23
Consignes de sécurité .....	24
Instructions pour l'assemblage.....	26
Mode d'emploi .....	31
Entretien .....	33
Protecteur de pompe.....	35
Dépannage .....	36
Garantie limitée.....	37
Liste des pièces de rechange.....	38

## SPÉCIFICATIONS DU PRODUIT

### SPÉCIFICATIONS

Modèle	PSI maximum (k/cm <sup>2</sup> ) (lb/po <sup>2</sup> )	PSI Évalué (k/cm <sup>2</sup> ) (lb/po <sup>2</sup> )	Débit maximum (Litre/min) (Gal./min)	Débit Évalué (Litre/min) (Gal./min)	Eau froide	Volts	Fréquence (Hz)	Ampères	Poids (kg) (lb)
<b>BM2600B</b>	7606 (2600)	5853 (2000)	5.7 (1.5)	4.2 (1.1)	✓	120	60	13	18.5 (40.8)

## CONTENU DE L'EMBALLAGE

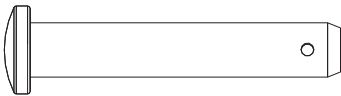


PIÈCE	DESCRIPTION	QUANTITÉ
A	Support du tuyau	1
B	Poignée	1
C	Buse rotative	1
D	Kit de remplacement de joint torique	1
E	Buse à raccord rapide	2
F	Laveuse à pression	1
G	Armature inférieure	1
H	Support de la buse	1
*I	Lance	1
J	Roues	2
K	Pistolet de pulvérisation	1

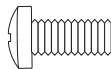
PIÈCE	DESCRIPTION	QUANTITÉ
L	Verrou de la gâchette du pistolet de pulvérisation	1
M	Étui du pistolet de pulvérisation	1
N	Tuyau à haute pression	1
O	Canon mousse haute pression	1
P	Fil de nettoyage de la buse	1
AA	Cheville d'essieu	2
BB	Vis	2
CC	Vis	2
DD	Goupille fendue	2

\* Emballé sur le bloc d'alimentation machine à laver.

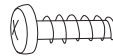
## MATÉRIEL INCLUS



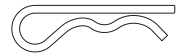
**AA** Cheville d'essieu  
Qté : 2



**BB** Vis  
Qté : 2



**CC** Vis  
Qté : 2



**DD** Goupille fendue  
Qté : 2

## CONSIGNES DE SÉCURITÉ

Veillez lire et comprendre tout ce manuel avant d'essayer de monter et de faire fonctionner le produit.

Le présent manuel contient des informations concernant la PROTECTION DE LA SÉCURITÉ PERSONNELLE et la PRÉVENTION DE PROBLÈMES D'ÉQUIPEMENT Il est important de lire et de comprendre l'intégralité du manuel avant d'utiliser le produit. Les symboles apparaissant ci-dessous sont utilisés pour indiquer ces informations.



### DANGER

Risque potentiel ayant pour conséquence **des blessures graves ou la mort.**



### AVERTISSEMENT

Risque potentiel pouvant causer **des blessures graves ou la mort.**



### ATTENTION

Risque potentiel pouvant causer **des blessures ou des dommages à l'équipement.**

**Remarque :** Le mot « Remarque » est utilisé pour informer l'utilisateur d'un renseignement important concernant l'utilisation de l'appareil.



### AVERTISSEMENT

Pour réduire le risque de blessure, l'utilisateur doit lire et comprendre les instructions avant d'utiliser ce produit.

1. Avertissement — Certaines précautions de base doivent être toujours suivies lors de l'utilisation de l'appareil, y compris :
  2. Lire les instructions avant d'utiliser l'appareil.
  3. Savoir comment arrêter l'appareil et le dépressuriser rapidement. Connaître le fonctionnement de chaque bouton de commande.
  4. Définir un périmètre de sécurité.
  5. Ne pas s'étirer trop loin ou prendre place sur un support instable. Toujours garder une position stable et sûre.
  6. Suivre les directives d'entretien décrites dans le manuel.
  7. Pour éviter des blessures ou des dommages matériels et pour profiter au maximum de l'appareil, suivre les conseils de sécurité, instructions, avertissements et recommandations et se familiariser avec les commandes.
  8. Cette laveuse à pression est conforme aux normes de la CSA et à d'autres normes de sécurité. **NE PAS** modifier ni reconditionner les pièces de cette laveuse à pression.
  9. **NE PAS** utiliser cette laveuse à pression si vous êtes sous l'influence d'alcool ou de drogue. Utiliser cet appareil avec prudence et uniquement lorsque vous êtes alerte.
  10. Toujours garder une position stable et sûre pendant
- l'utilisation de la laveuse à pression. Les surfaces mouillées sont glissantes et l'utilisation de détergent les rend encore plus dangereuses.
11. **NE JAMAIS** utiliser la laveuse à pression les pieds nus, en sandales ou avec des chaussures ouvertes.
12. Lorsque des enfants sont présents autour de la zone d'utilisation de la laveuse à pression, un adulte doit assurer la surveillance pour éviter le risque de blessures. **NE JAMAIS** permettre à un enfant d'utiliser la laveuse à pression.
13. Tenir les doigts, les mains, les pieds et toutes les parties du corps loin du jet d'eau à haute pression. Le jet d'eau à haute pression peut causer la cécité ou déchirer la peau. Il peut fracasser une vitre si la buse est trop proche de la fenêtre lorsqu'on appuie sur la gâchette du pistolet pulvérisateur.
14. Afin de prévenir les blessures aux yeux, **PORTER** toujours des lunettes de sécurité pendant l'utilisation de la laveuse à pression.
15. Pour éviter les accidents ou les blessures, **VERROUILLER** toujours la gâchette à l'aide du bouton de sûreté lorsque la laveuse à pression n'est pas en service, même si le jet a été arrêté temporairement.
16. La laveuse à pression est équipée d'un disjoncteur de fuite de terre afin de réduire le risque de décharge électrique pendant l'utilisation de l'appareil (Pour l'unité américaine seulement). S'il est nécessaire de remplacer la fiche ou le cordon d'alimentation, utiliser uniquement une pièce de remplacement identique.
17. Pointer le pistolet pulvérisateur vers une direction sécuritaire avant de commencer une séance de lavage.
18. Avertissement — **NE JAMAIS** utiliser le pistolet pulvérisateur pour arrosar une personne, un animal, un appareil électrique ou la laveuse à pression.
19. À la première utilisation du pistolet pulvérisateur, tenir le pistolet et la lance à deux mains (une main pour appuyer sur la gâchette et l'autre pour stabiliser le pistolet et la lance) de manière à évaluer l'effet de rebond du pistolet pulvérisateur.
20. Quand vous appuyez l'interrupteur pour couper l'électricité lave waterpressure peuvent demeurer dans le système.pour s'acquitter de la pression, point thesray arme dans une direction sûre et presser la détente.
21. **NE JAMAIS** pulvériser de liquide inflammable.
22. **NE JAMAIS** utiliser la laveuse à pression dans un espace rempli de poussières, de liquide ou de vapeurs combustibles.
23. Éviter tout contact entre le tuyau à HP et des objets tranchants et vérifier le tuyau régulièrement. Remplacer le tuyau s'il est endommagé. Puisque c'est un tuyau à haute pression, il ne peut pas à être réparé.
24. Utiliser uniquement un détergent spécialement conçu pour les laveuses à pression et suivre les instructions sur l'étiquette de la bouteille de détergent.
25. Utiliser des équipements de protection qui protégeront les yeux, les poumons et la peau contre

## CONSIGNES DE SÉCURITÉ

l'exposition au détergent. Le savon à vaisselle et les détergents à lessive sont trop épais et boucheront la buse de la bouteille à détergent.

26. **AVERTISSEMENT**-Si la connexion est faite à un système d'eau potable, le système doit être protégé contre les reflux.



### ATTENTION

Lorsque la température extérieure est sous zéro, entreposer la laveuse à pression à l'intérieur pour éviter que l'eau dans l'appareil gèle. Le fait que l'eau gèle et augmente de volume aura pour effet d'endommager l'appareil et de le rendre inutilisable. Si l'appareil doit être entreposé à l'extérieur, il est recommandé d'utiliser un protecteur de pompe (non compris) pour protéger la pompe.

27. **NE JAMAIS** utiliser d'eau chaude dans la laveuse à pression. Cela aura pour effet de surchauffer la pompe à haute pression et de l'endommager.
28. **NE JAMAIS** laisser la laveuse à pression sans surveillance lorsque l'interrupteur est à la position « ON » (marche).
29. **TOUJOURS** ouvrir l'alimentation en eau avant de placer l'interrupteur électrique à la position « ON » (marche). Le fait de faire fonctionner la pompe à sec pourrait endommager ses composants internes.
30. **NE JAMAIS** utiliser une source d'alimentation en eau ayant une pression supérieure à 150 PSI.

31. **NE JAMAIS** débrancher le tuyau à haute pression de la laveuse à pression pendant que le système est sous pression.
32. **NE JAMAIS** bloquer la gâchette en position ouverte de manière permanente.
33. **NE JAMAIS** faire fonctionner la laveuse à pression si tous les composants ne sont pas branchés correctement et de manière sécuritaire.
34. **NE JAMAIS** laisser fonctionner la pompe de la laveuse à pression plus d'une minute après que l'alimentation en eau ait été coupée. Cela pourrait occasionner la surchauffe du moteur et de la pompe et causer une défaillance.
35. **NE JAMAIS** utiliser une lance ou un autre composant qui n'est pas compatible avec ce modèle d'appareil AR Blue Clean.
36. **NE JAMAIS** brancher une rallonge au cordon d'alimentation de l'appareil. Cela compromettrait l'efficacité du disjoncteur de fuite de terre et augmenterait le risque d'électrocution de l'utilisateur (Pour l'unité américaine seulement).
37. **NE JAMAIS** arroser une prise électrique avec le jet du pistolet pulvérisateur.
38. Inspecter le cordon d'alimentation avant d'utiliser l'appareil. **NE PAS** utiliser l'appareil si le cordon d'alimentation est endommagé.
39. Restez en alerte - attention à ce que tu fais.

## CONSERVER CES INSTRUCTIONS POUR RÉFÉRENCE ULTÉRIEURE.

Protection contre les disjoncteurs de mise à la terre (Pour l'unité américaine seulement):

Ce nettoyeur à pression est muni d'un disjoncteur de cette laveuse à pression est protégée par un disjoncteur de fuite de terre intégré dans la fiche du cordon d'alimentation. Ce dispositif fournit une protection additionnelle contre le risque de décharge électrique et avoir une fonction de détection automatique pour détecter si la fonction de protection supplémentaire n'est pas valide. S'il est nécessaire de remplacer la fiche ou le cordon d'alimentation, utilisez uniquement une pièce de remplacement identique comprenant un disjoncteur de fuite de terre.

Ce produit doit être mis à la terre. En cas de dysfonctionnement ou de panne, la mise à la terre fournit un chemin de moindre résistance pour le courant électrique afin de réduire le risque de choc électrique. Ce produit est équipé d'un cordon doté d'un conducteur de mise à la terre de l'équipement et d'une fiche de mise à la terre. La fiche doit être branchée dans une prise appropriée qui est correctement installée

et mise à la terre conformément à tous les codes et règlements locaux.

**DANGER** – une mauvaise connexion du conducteur de mise à la terre du matériel peut entraîner un risque d'électrocution. Vérifiez auprès d'un électricien qualifié ou du personnel de service si vous êtes dans le doute quant à savoir si la prise est correctement mise à la terre. Ne pas modifier la fiche fournie avec le produit – si elle ne fit pas la prise, disposer d'une prise adéquate installée par un électricien qualifié. N'utilisez pas de type d'adaptateur avec ce produit.

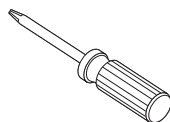


## PRÉPARATION

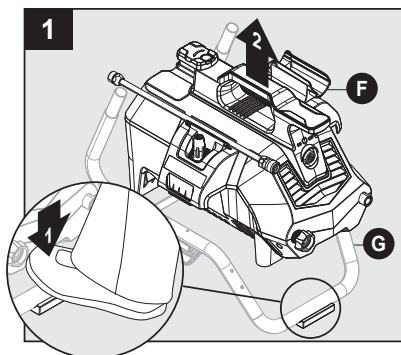
Avant de commencer l'assemblage de l'article, assurez-vous d'avoir toutes les pièces. Comparez le contenu de l'emballage avec la liste de la quincaillerie incluse. S'il y a des pièces manquantes ou endommagées, ne tentez pas d'assembler l'article. Veuillez appeler le service à la clientèle au 1-866-235-5112. Les pièces de rechange seront envoyées sans frais.

Temps d'assemblage approximatif : 5 minutes.

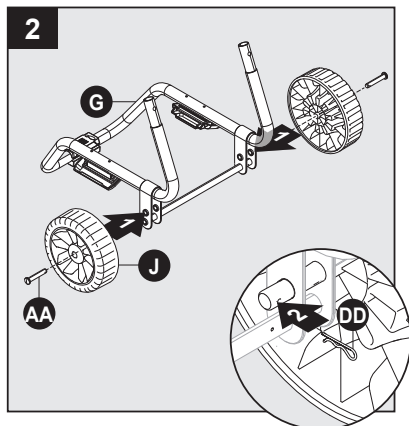
Outils nécessaires pour l'assemblage (non inclus) : tournevis cruciforme.



## INSTRUCTIONS D'ASSEMBLAGE





Placez un pied sur le coussin à l'avant de la partie inférieure cadre (G) et le bloc de rondelle (F) puis soulevez le cadre. Sur le côté de nettoyeur haute pression (F).



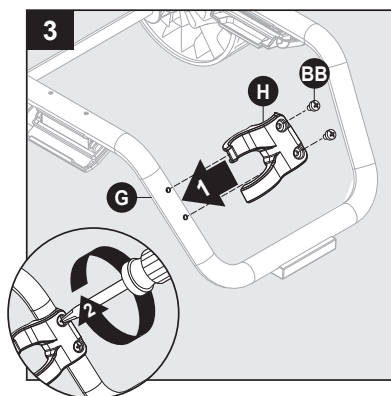
### Assemblage de l'armature

Installez les chevilles d'essieu (AA) et les roues (J) sur l'armature inférieure (G). Fixez le tout à l'aide des goupilles fendues (DD).

### Quincaillerie utilisée :

- |           |                   |   |     |
|-----------|-------------------|---|-----|
| <b>AA</b> | Cheville d'essieu |  | x 2 |
| <b>DD</b> | Goupille fendue   |  | x 2 |

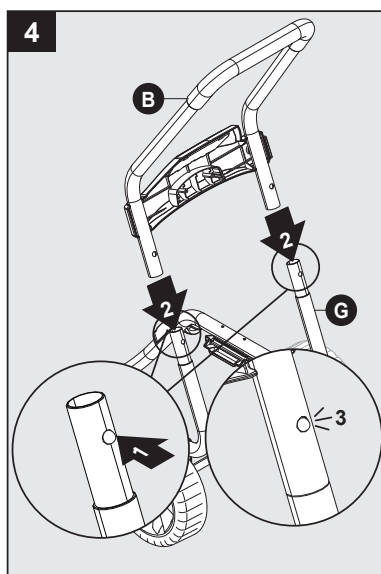
## INSTRUCTIONS D'ASSEMBLAGE



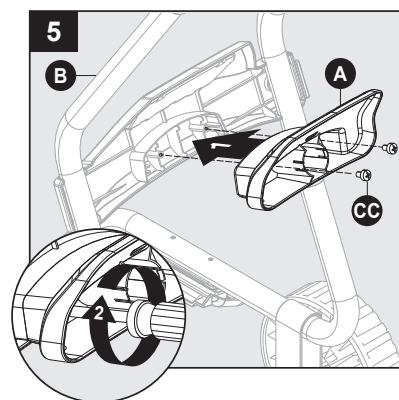
Installez le support de la buse (H) sur l'armature inférieure (G). Fixez-le à l'aide de deux vis (BB).

### Quincaillerie utilisée :

**BB** Vis  x 2




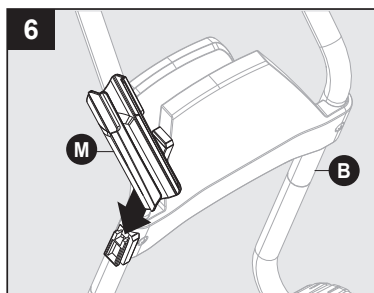
Glissez la poignée (B) sur l'armature inférieure (G) jusqu'à ce que vous entendiez un clic indiquant que la poignée est bien fixée à l'armature.



Installez le support du tuyau (A) à l'arrière de la poignée supérieure (B). Fixez-le à l'aide de deux vis (CC).

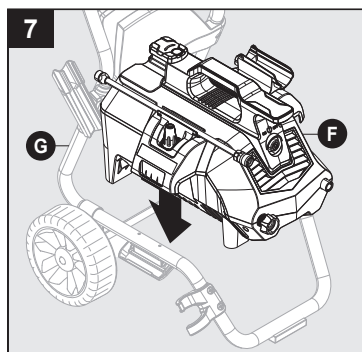
### Quincaillerie utilisée :

**CC** Vis  x 2

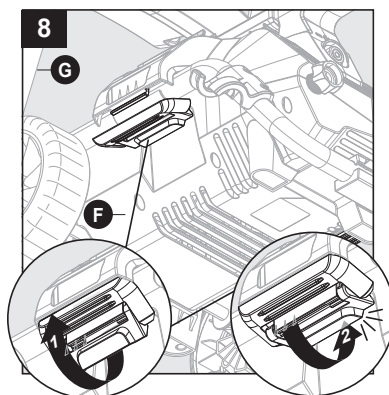


Glissez l'étui du pistolet de pulvérisation (M) en place sur la poignée supérieure (B).

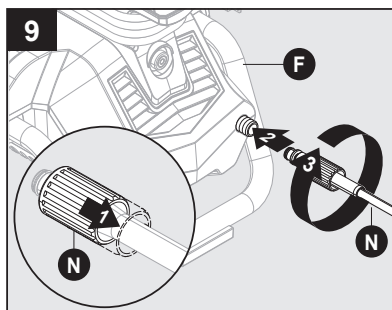
## INSTRUCTIONS D'ASSEMBLAGE



Installez la laveuse à pression (F) sur l'armature inférieure (G).



Tirer vers le haut sur les loquets situés sur côtés du châssis inférieur (G). Une fois le verrou supérieur affleure avec la lèvre inférieure, poussez vers le bas jusqu'à ce que le verrou inférieur s'enclenche en place.

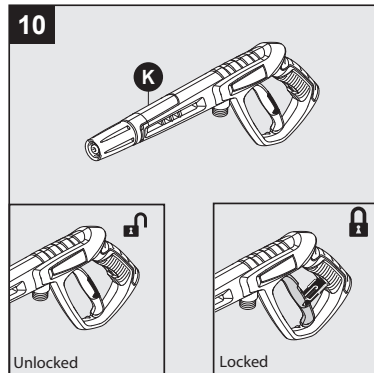


### Assemblage du tuyau à haute pression

Retirez sur le collier à l'extrémité du tuyau haute pression (N). Poussez fermement pour connecter le tuyau à l'unité de nettoyage électrique. Tordre le collier pour sécuriser. Confirmez que le tuyau est verrouillé dans l'unité de lavage électrique en tirant légèrement sur le tuyau. Le tuyau est maintenant bien fixé.

**ATTENTION:** Si le tuyau haute pression Super Soft n'est pas serré correctement, il peut glisser ou se déconnecter lorsque l'unité est allumée, ce qui peut entraîner une décharge soudaine d'eau ou une perte de pression. Assurez-vous toujours que le tuyau est entièrement fileté et sécurisé avant l'opération.

**Remarque :** NE SERREZ PAS avec une pince ou une pince-étau.

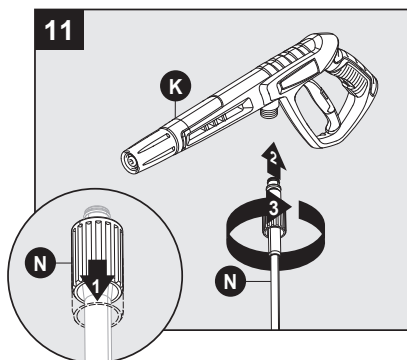


### Pistolet de pulvérisation de blocage (avant l'installation de la Lance)

À verrouillage gâchette du pistolet de pulvérisation (K), pointer le pistolet. à vous et tourner à composer à verrou. Squeeze ou appuyer sur la gâchette pour s'assurer qu'il est verrouillé. TOUJOURS laisser en position verrouillée lorsque pas en utilisation. Cela garantit que l'arme est en mode « sans échec » jusqu'à ce qu'il est prêt à l'emploi. Tourner le cadran pour débloquer à relâcher la gâchette du pistolet de pulvérisation.

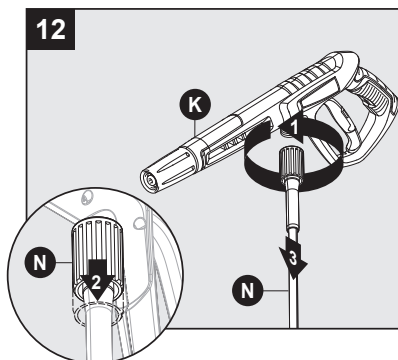
**Remarque :** Le verrou empêche le déclenchement d'être engager accidentellement.

## INSTRUCTIONS D'ASSEMBLAGE



### Assemblage du tuyau à haute pression

Tirer sur le collier à l'autre extrémité du tuyau haute pression (N). Appuyer fermement pour raccorder le tuyau pour pistolet (K). Tournez le collet pour garantir. Confirmer le tuyau est verrouillé en spray pistolet en tirant légèrement dessus. Le tuyau est maintenant solidement fixé pour pistolet.

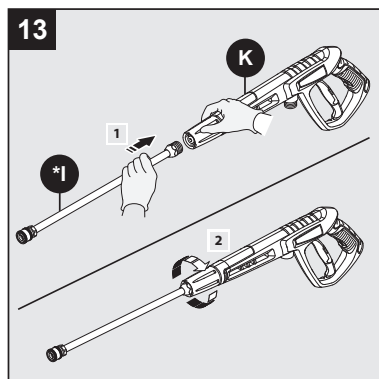


### Démontage du tuyau haute pression ultra doux

Collier de torsion puis tirez en arrière pour libérer le haut raccord de tuyau (N) de la pression du pistolet (K).

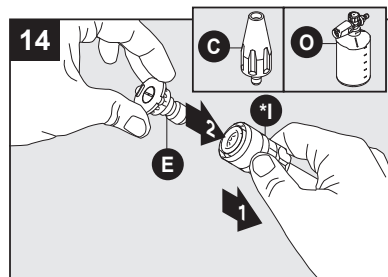
**IMPORTANT:** Avant de retirer le tuyau haute pression, tirez toujours sur la gâchette du pistolet de pulvérisation 2 à 3 fois. Cela libérera toute pression d'eau restante dans le système et aidera à éviter la pulvérisation soudaine ou la difficulté à déconnecter le tuyau.

**IMPORTANT:** déconnectez toujours le pistolet de pulvérisation et le tuyau haute pression après chaque utilisation. Cela empêche l'accumulation de minéraux sur les fils et facilite beaucoup le démontage futur.



### Installation de la lance

Alors que le pistolet de pulvérisation (K) est en position verrouillée, insérez la lance (\*I) à l'extrémité du pistolet et tournez-la dans le sens des aiguilles d'une montre jusqu'à ce qu'elle soit bien en place. Pour la retirer, tournez-la dans le sens contraire des aiguilles d'une montre.

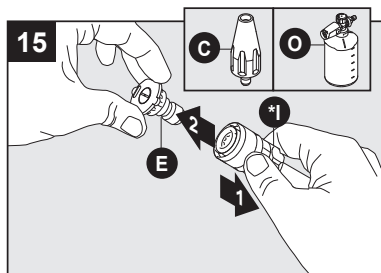


### Buse, buse rotative, assemblage de canon de mousse

Tirez sur le collier de la lance (\*I), insérez la buse (E) et buse rotative (C) ou canon en mousse (O) de votre choix à l'extrémité de la lance (\*I). Vous devriez entendre un clic indiquant que la buse est bien en place.

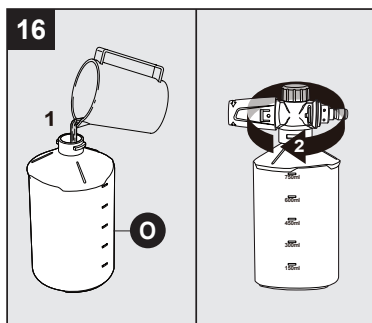
**Remarque :** Verrouillez toujours la gâchette lorsque vous remplacez la lance et les buses afin de prévenir leur éjection accidentelle.

## INSTRUCTIONS D'ASSEMBLAGE



### Buse, buse rotative, démontage de canon de mousse

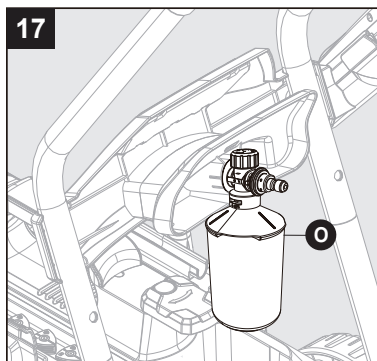
Pour retirer la buse (E), la buse rotative (C) ou le canon de mousse (O), retirez le collier de lance (\*I) et retirez la buse (E), la buse rotative (M) ou le canon de mousse (O).



### Installation de la mousse canon

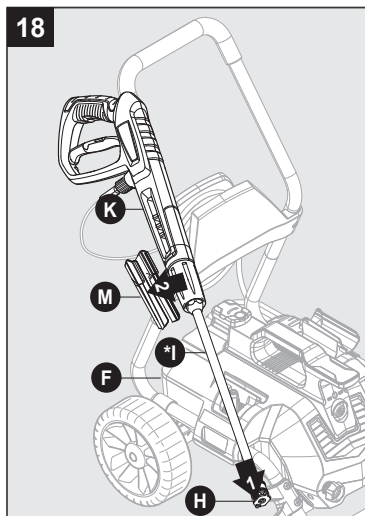
La mousse canon (O) dispose d'un bouchon haute pression muni d'une paille. Si vous ne voyez pas la paille, regardez à l'intérieur de la mousse canon, puis fixez-la au bouchon haute pression. Au moment d'utiliser mousse canon, remplissez-la avec la quantité d'eau et de détergent indiquée sur la bouteille.

**N'UTILISEZ PAS** un détergent épais ou sous forme de gel. Ceux-ci risquent de boucher la mousse canon et de l'endommager.



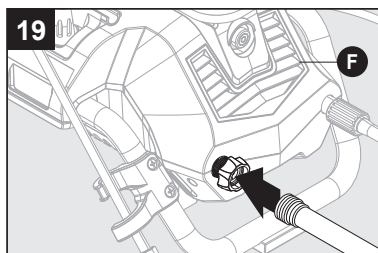
### Stockage Mousse canon

Store la mousse canon (O) à l'arrière de l'unité de la rondelle d'alimentation (C).



Insérer la lance de rallonge (\*I) dans le porte-buse (H) et pistolet de pulvérisation de presse (K) avec lance de rallonge (\*I) dans étui de pistolet de pulvérisation (M).

## INSTRUCTIONS D'ASSEMBLAGE



Fixez un tuyau d'arrosage à l'adaptateur intégré pour tuyau d'arrosage. Votre laveuse à pression est maintenant reliée à l'alimentation en eau.



### ATTENTION – Flush avant de se connecter :

Rincez toujours votre tuyau de jardin avant de le connecter à l'adaptateur de tuyau de jardin. Cela aide à empêcher que les débris entrent dans la pompe et causent des dommages.

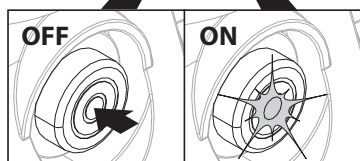
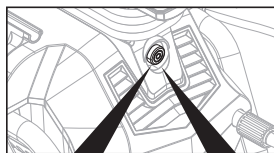


### ATTENTION – Siège à fil :

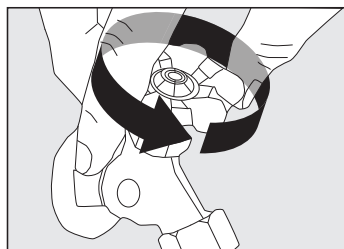
Assurez-vous que les filets de tuyau de jardin s'appuient entièrement contre la bague torique à l'intérieur de l'adaptateur de tuyau de jardin (GHA).

Certains tuyaux légers ou extensibles peuvent avoir des fils courts qui ne s'assoient pas correctement. Cela peut entraîner des fuites, des performances réduites ou des difficultés à maintenir la pression.

## MODE D'EMPLOI



1. Appuyez sur le bouton d'alimentation pour allumer l'unité (la lumière d'alimentation rouge s'allumera). L'unité s'allume pendant 1 à 2 secondes et s'éteint. C'est une fonction normale de la fonction de démarrage automatique.
2. Détendez complètement le câble d'alimentation et branchez le GFCI (modèles américains uniquement) dans une prise de 120V mise à la terre.



3. Mettez en marche l'alimentation en eau au robinet jusqu'à ce qu'il soit entièrement ouvert.
4. Libérez le verrouillage de sécurité du pistolet de pulvérisation en le poussant en haut et en arrière.
5. Pointez le pistolet de pulvérisation dans une direction sûre et appuyez sur la gâchette jusqu'à ce qu'un flux constant d'eau circule. Cela élimine l'air du système.
6. Réengagez le verrou de sécurité en le poussant vers le bas.
7. Tournez l'interrupteur d'alimentation sur ON (|). L'unité fonctionnera brièvement (1 à 2 secondes) et s'éteint. C'est normal et indique que le système de démarrage/arrêt automatique fonctionne.
8. Commencez le nettoyage en pressant complètement le déclencheur du pistolet de pulvérisation.

### Conseils d'utilisation

- Placez toujours le nettoyeur à pression devant vous lors de la connexion du tuyau haute pression pour assurer un alignement correct.
- Serrer à la main tous les raccords de tuyau. Ne pas utiliser d'outils comme des pinces ou des pinces de verrouillage.
- Après avoir éteint l'unité, tirez sur la gâchette du pistolet de pulvérisation 2 à 3 fois pour libérer toute pression restante avant de déconnecter les tuyaux ou les accessoires.

### Avertissements

#### AVERTISSEMENT – Ne pas sécher:

Ne jamais utiliser le nettoyeur à pression sans eau. Le séchage de la pompe provoquera des dommages permanents et annulera la garantie.

## MODE D'EMPLOI

### AVERTISSEMENT – Connexion du tuyau:

Assurez-vous que le tuyau haute pression est entièrement fileté (au moins six tours complets). Un tuyau mal connecté peut se détacher sous pression.

### AVERTISSEMENT – Sécurité électrique:

Cette unité comprend une prise GFCI pour une protection supplémentaire. Ne pas contourner ou le remplacer par une prise non GFCI. Utilisez uniquement des pièces de rechange identiques.

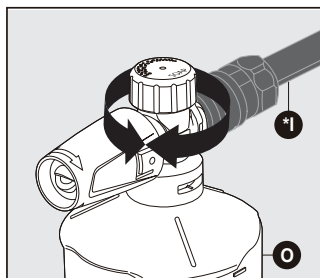
### Conseils d'utilisation

- **Remarque:** tester le GFCI (Pour l'unité américaine seulement) avant chaque utilisation:
  1. Branchez le GFCI dans la prise de courant. L'indicateur devrait tourner au vert pour montrer que le cordon a la puissance.
  2. Appuyer sur le bouton test, l'indicateur vert doit s'éteindre pour vérifier que le GFCI coupe l'alimentation du cordon.
  3. Appuyer sur le bouton Reset – l'indicateur vert doit s'allumer pour montrer que le cordon est à nouveau alimenté.
  4. lorsque le GFCI fonctionne correctement, l'indicateur vert s'allume lorsque l'alimentation est appliquée. Si l'indicateur vert s'éteint, il a détecté une fuite électrique et le GFCI a coupé l'alimentation de l'appareil.
- Si vous entendez le moteur tourner par intermittence lorsque vous n'appuyez pas sur la gâchette, c'est normal. La pompe s'amorce elle-même afin d'être prête à fonctionner lorsque vous appuyez sur la gâchette. Éteignez la laveuse à pression si vous ne l'utilisez pas pendant plus de cinq minutes.
- Les joints toriques sur l'extrémité à baïonnette de la buse doivent être nettoyés régulièrement et lubrifiés à l'aide d'une graisse non soluble dans l'eau, telle que de la gelée de pétrole (non incluse).
- Conservez le fil de nettoyage de la buse pour déboucher la buse. Si vous perdez le fil de nettoyage, vous pouvez utiliser un trombone déplié.

### Comment éviter d'endommager les surfaces

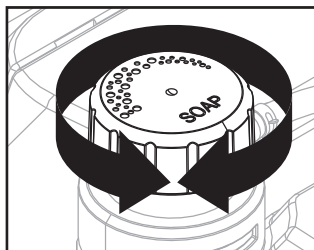
- Des dommages aux surfaces nettoyées surviennent parce que la force d'impact de la pression d'eau dépasse la durabilité de la surface. Par exemple, vous pourriez sans le vouloir creuser du bois brut ou décaper de la peinture. Vous pouvez varier la force de votre laveuse à pression en contrôlant :
  1. L'angle du jet par rapport à la surface à nettoyer.
  2. La distance entre la buse et la surface à nettoyer.

- N'utilisez **JAMAIS** un jet d'eau à haute pression étroit sur des surfaces molles susceptibles d'être endommagées.
- Utilisez la buse de 25° à raccord rapide lorsque vous nettoyez des fenêtres. Appuyez sur la gâchette et variez le type et l'angle de jet jusqu'à ce que vous obteniez un nettoyage efficace.



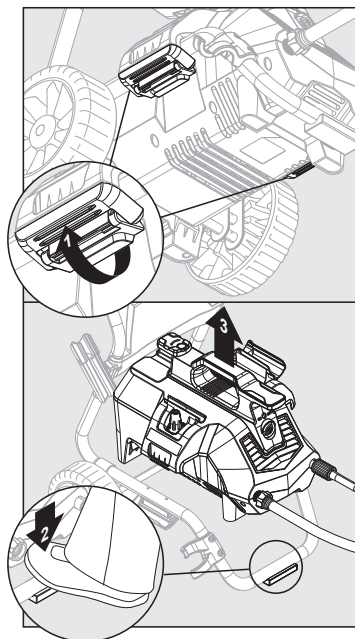
### Réglage des niveaux de savon sur le canon en mousse

Tournez le bouton pour régler le niveau de savon comme indiqué sur le dessus du canon en mousse (O). Tournez vers la concentration plus élevée de bulles pour plus de savon, ou la direction opposée pour moins.



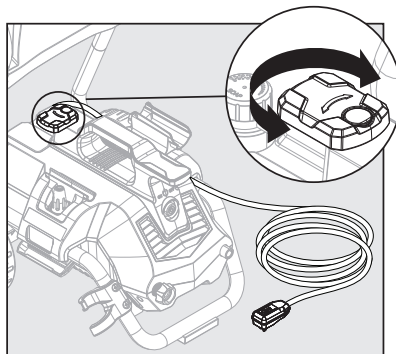
La laveuse à pression éjectera l'eau et le détergent dans une proportion de 10:1, soit dix parts d'eau pour une part de détergent. Il est possible d'ajuster la concentration de détergent en tournant le bouton de détergent sur le dessus de l'appareil. Tournez-le vers la gauche pour augmenter la concentration ou vers la droite pour la réduire.

## MODE D'EMPLOI



### Retrait de la laveuse à pression de l'armature pour une utilisation portable

- Repérez les verrous sur la face inférieure du cadre. Débloquer les loquets en tirant vers le bas sur les verrous. Placez un pied sur le coussin à l'avant du châssis inférieur et puis soulevez le bloc d'alimentation machine à laver la poignée.



### Utilisation du cordon d'alimentation

- Retirez le cordon d'alimentation de l'appareil en faisant pivoter le crochet du cordon à gauche ou à droite. Le cordon d'alimentation peut être glissé d'un côté ou de l'autre de la laveuse à pression.
- Faites pivoter le crochet du cordon vers le centre lorsque vous êtes prêt à enrouler le cordon aux fins de rangement.

## ENTRETIEN ET MAINTENANCE

### Utilisation de détergent




Vous pouvez utiliser des détergents à lavage à pression pour une variété de tâches de nettoyage. Ceux-ci sont disponibles à <http://www.arblueclean.com> ou dans la plupart des magasins de matériel et d'amélioration de la maison.

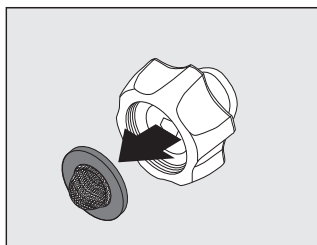
### Conseils pour les meilleurs résultats :

- Utilisez uniquement des détergents conçus pour les nettoyeurs à pression.
- Le détergent doit être mince comme l'eau pour éviter de boucher la bouteille ou la buse de détergent.
- Ce système applique le détergent à basse pression, ce qui aide le détergent à décomposer la saleté et la saleté plus efficacement.

- Appliquez toujours le détergent sur une surface sèche. Pré-mouillage de la zone diluera le détergent et réduira son pouvoir de nettoyage.
- Lors du nettoyage des surfaces verticales, appliquez du détergent de bas en haut pour éviter les rayures.
- Rincer le détergent de bas en haut ainsi que pour des résultats uniformes.
- Pour les taches difficiles, réappliquez le détergent et utilisez une brosse douce ou poillée avant de rincer.

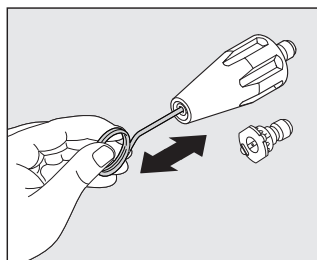
### Avertissements :

-  Ne laissez pas sécher le détergent à la surface. Cela peut laisser des résidus ou provoquer des stries.
-  Ne pas utiliser de nettoyeurs épais ou non dilués. Ils peuvent obstruer le système détergent.
-  Toujours rincer soigneusement après le nettoyage. Les résidus de détergent peuvent endommager les surfaces ou attirer la saleté.



### Adaptateur tuyau

L'écran à l'intérieur de l'adaptateur doit être nettoyé périodiquement. Retirez-le en faisant glisser un pouce sur l'écran avec suffisamment de pression pour tirer l'écran et la laveuse. Rincez-le avec de l'eau propre, puis replacez-le dans l'adaptateur.



### Nettoyage des buses

- Si une buse est obstruée ou partiellement obstruée, cela peut entraîner une diminution importante de la pression de l'eau ou une vibration de l'appareil pendant son utilisation.
- Éteignez la laveuse à pression.
- Coupez l'alimentation en eau.
- Évacuez toute la pression emprisonnée dans le tuyau en appuyant sur la gâchette deux ou trois fois, puis verrouillez le pistolet de pulvérisation en tournant le cadran à la position « 3 » et « 9 ».

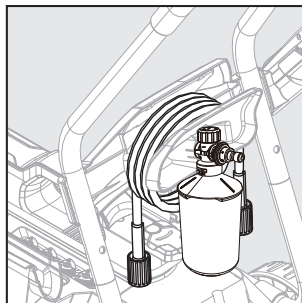
- À l'aide du fil de nettoyage de buse fourni (ou d'un trombone déplié), nettoyez le trou de la buse en glissant le fil d'avant en arrière jusqu'à ce que les débris se délogent.
- Rincez les buses à l'aide d'un tuyau d'arrosage à la pression la plus élevée possible (utilisez un gicleur standard ou posez votre pouce sur le gicleur pour augmenter la pression de l'eau).

### Fermer et stocker votre lave-pression

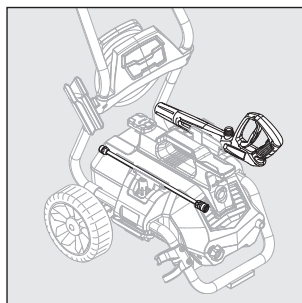
Fermeture étape par étape

1. Éteignez l'interrupteur d'alimentation sur l'avant de l'unité.
2. Débranchez le câble d'alimentation de la prise électrique.
3. Éteignez l'alimentation en eau à la source.
4. Tirez sur la gâchette du pistolet de pulvérisation 2-3 fois pour libérer toute pression d'eau restante.
5. Déconnectez le tuyau de jardin de l'entrée d'eau.

### Instructions de stockage

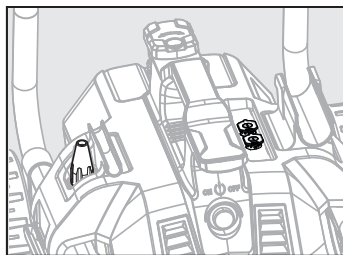


- Retirez le tuyau haute pression du pistolet de pulvérisation et stockez-le sur le crochet du tuyau (situé à l'arrière de l'unité).



- Retirez la lance du pistolet à pulvérisation. Placez le pistolet dans le boîtier et la lance dans la fente désignée en haut de l'unité.

## ENTRETIEN ET MAINTENANCE



- Entrez la buse et la buse rotative dans leurs supports des deux côtés de l'unité.
- Videz tout détergent restant de la bouteille. Les produits chimiques résiduels peuvent durcir, contaminer le récipient et obstruer l'injecteur de détergent.
- Rincer la bouteille de détergent et la tête de buse avec de l'eau propre pour éviter l'accumulation.
- Windez le câble d'alimentation autour des crochets en forme de L situés en haut de la machine.

### **⚠ ATTENTION - Ne pas conserver dans des conditions de congélation:**

Ne stockez jamais le nettoyeur à pression dans des zones où les températures peuvent tomber en dessous du gel sans une hibernation appropriée. L'eau laissée à l'intérieur de l'unité peut geler, se dilater et causer des dommages internes permanents.

### **⚠ ATTENTION - Utilisez l'antigel de pompe pour le stockage à froid:**

Si vous stockez l'unité dans un garage, un hangar ou un autre espace non chauffé, utilisez un produit antigel conçu pour les pompes de nettoyage à pression pour protéger les composants internes du gel.

### **⚠ ATTENTION - Pump Saver Recommandé :**

Pour une protection supplémentaire pendant le stockage au froid, appliquez un protecteur de pompe (non inclus). Il aide à prévenir le gel, la corrosion et les dommages à l'étanchéité pendant le stockage à long terme.

## PROTECTEUR DE POMPE

Le **protecteur de pompe** est un produit qui protège et prolonge la vie de la pompe. Les pièces internes de la pompe resteront ainsi lubrifiées et protégées du gel lors de leur entreposage, peu importe le climat. Il aide également à protéger l'appareil de la corrosion interne. Le numéro de pièce Blue Clean est le : PW64511 (bouteille 16 oz). Commandez en ligne au [www.arblueclean.com](http://www.arblueclean.com)

### **Instructions relatives au protecteur de pompe**

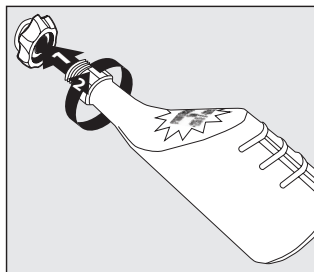
Suivez les instructions d'entreposage de la laveuse à pression. Pour prévenir les taches, protégez la surface qui se trouve sous la laveuse à pression de tout excès de liquide. Portez une protection oculaire lorsque vous utilisez ce produit.

Éteignez l'appareil et débranchez le pistolet avant d'ajouter le protecteur de pompe. Dévissez le goulot fileté de la bouteille pour retirer le joint d'étanchéité et fixez-le de nouveau à la bouteille. Retirez le capuchon noir de la bouteille.

- 1) Haut Place de la bouteille de veille pompe sur le jardin adaptateur.
- 2) Fixer flacon de veille pompe en tournant dans un sens horaire direction.

- 3) Allumer le moniteur.
- 4) Presser la bouteille pour l'aider dans la pompe.
- 5) Éteignez l'appareil lorsque l'économiseur de la pompe quitte la sortie d'eau de la machine.

**Remarque :** Les instructions qui s'affichent sur la bouteille du protecteur de pompe sont génériques et non spécifiques à ce modèle.



## DÉPANNAGE

Pour toute question concernant le produit, communiquez avec le service à la clientèle au 1-866-235-5112.

PROBLÈME	MESURE CORRECTRICE
L'appareil ne se met pas en marche.	<ol style="list-style-type: none"> <li>1. Le disjoncteur de fuite de terre à l'extrémité du cordon d'alimentation doit être branché directement dans une prise.</li> <li>2. N'utilisez pas une rallonge électrique.</li> <li>3. Une fois le disjoncteur de fuite de terre branché, vérifiez que l'appareil est sous tension.</li> </ol> <p><b>Remarque :</b> Lorsque l'interrupteur d'alimentation est allumé, la laveuse à pression se met en marche d'elle-même pendant 1 à 2 secondes, puis s'éteint. C'est normal.</p>
L'appareil fonctionne mais l'eau ne s'écoule pas.	<ol style="list-style-type: none"> <li>1. La puissance ne doit pas être mise en marche tant que l'eau ne passe pas par le pistolet pulvérisateur. Cela va endommager le moteur.</li> <li>2. Vérifier la source d'eau.</li> <li>3. Éjecter la buse de la lance pour déterminer si le sabot provient de la buse (si la buse est obstruée, voir les instructions de nettoyage de la buse sous «buses de nettoyage»).</li> <li>4. Enlevez la lance et vaporisez-la à l'extérieur du pistolet pulvérisateur. Cela indiquera si le problème est avec la lance.</li> <li>5. Vérifiez l'adaptateur de tuyau de jardin pour une connexion lâche et le filtre pour les débris.</li> </ol>
Pourquoi l'eau fuit-elle lorsque le tuyau à haute pression se connecte au pistolet pulvérisateur?	<ol style="list-style-type: none"> <li>1. Assurez-vous que l'extrémité de l'embout de métal du tuyau à haute pression possède un joint torique. Si ce n'est pas le cas, l'eau fuira entre le tuyau et le pistolet pulvérisateur. Le kit de remplacement de joint torique (D) est inclus avec l'achat. D'autres kits toriques sont disponibles en ligne à <a href="http://www.arblueclean.com">www.arblueclean.com</a> ou appelez le service à la clientèle au 1-866-235-5112 pour passer une commande.</li> </ol>
La laveuse à pression se met en marche pendant deux secondes, s'arrête et ne se remet pas en marche. Est-ce que mon appareil est défectueux?	<ol style="list-style-type: none"> <li>1. Il semble que votre laveuse à pression fonctionne parfaitement bien. Lorsque l'eau est raccordée, que les accessoires sont correctement assemblés et que l'interrupteur est à la position marche, la laveuse à pression se met en marche pendant 1 à 2 secondes pour amorcer la pompe. Elle s'éteint ensuite automatiquement et attend que la gâchette du pistolet pulvérisateur soit enfoncée. Une fois la gâchette enfoncée, l'eau commence à s'écouler à travers la pompe. Le capteur d'eau de la pompe détecte l'eau qui passe et met automatiquement en marche la laveuse à pression.</li> <li>2. Éteignez l'interrupteur, puis maintenez la gâchette du pulvérisateur enfoncée afin d'avoir un jet d'eau uniforme. Pendant que vous maintenez la gâchette en position ouverte pulvérisateur, tournez en même temps l'interrupteur d'alimentation pour le mettre en marche.</li> </ol>

## GARANTIE LIMITÉE

Ce produit est assuré par une "garantie limitée de 2 ans" fournie par A.R. North America.

### Année 1 – Couverture complète (« Bumper to Bumper »)

Pour la première année à compter de la date d'achat, ce produit est garanti au consommateur de détail original contre les défauts de matériaux et de fabrication. Cela comprend :

- Pistolet de pulvérisation
- Tuyau haute pression
- Tous les accessoires inclus

Il s'agit d'une garantie "non transférable" et s'applique uniquement à "utilisation par le consommateur". Il est "nul" si le produit est utilisé à des fins de location ou commerciales.

### Année 2 – Couverture limitée

La deuxième année de couverture s'applique "uniquement aux défauts du fabricant". Les accessoires ne sont pas couverts pendant cette période.

### Conditions de garantie

- Des précautions raisonnables doivent être prises pendant l'utilisation, en suivant toutes les instructions du "Manuel du propriétaire" et du "Guide de démarrage rapide".
- Le non-respect des instructions d'exploitation ou d'entretien "annulera la garantie".
- Cette garantie vous donne des droits légaux spécifiques. Vous pouvez également avoir d'autres droits qui varient selon l'État.

### Réclamations de garantie

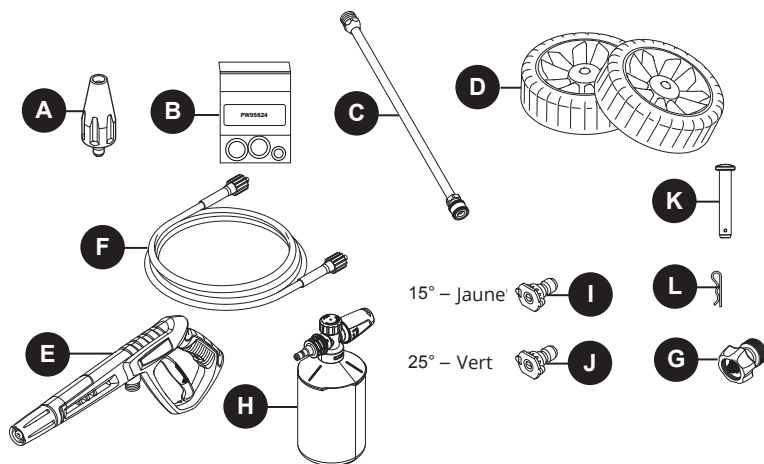
Conservez votre "reçu d'achat original" pour toute réclamation de garantie.

Si votre nettoyeur à pression présente un problème :

- Appelez "Service à la clientèle" au "1-866-235-5112"
- Disponible "Lundi au vendredi, de 8 h à 17 h CST"
- Un représentant vous aidera dans le dépannage et les étapes suivantes.

## LISTE DES PIÈCES DE RECHANGE

Pour les pièces de rechange, communiquez avec le service à la clientèle au numéro 1-866-235-5112, 8 h à 17 h, HNC, du lundi au vendredi ou commandez en ligne à l'adresse [www.arblueclean.com](http://www.arblueclean.com).



PIÈCE	DESCRIPTION	NO DE PIÈCE
A	Buse rotative	PW6120330
B	Kit de remplacement de joint torique	PW95824
C	Lance	PW6120310
D	Roues	PW4980120
E	Pistolet de pulvérisation	PW6120302
F	Tuyau à haute pression	PW4223470
G	Adaptateur pour tuyau d'arrosage	PW4221570

PIÈCE	DESCRIPTION	NO DE PIÈCE
H	Canon mousse haute pression	PW4620265
I	Buse de 15° à raccord rapide	PW4223100
J	Buse de 25° à raccord rapide	PW4223110
K	Cheville d'essieu	PW4620940
L	Goupille fendue	PW4620380

Imprimé en Vietnam

# BM2600B

**BLUE MAXX**  
HIGH PRESSURE WASHER

## LAVADORA A PRESIÓN ELÉCTRICA

### INSTRUCCIONES DE MONTAJE, CUIDADO Y USO

#### Modelo BM2600B 2600 PSI

**IMPORTANTE, CONSERVE ESTAS  
INSTRUCCIONES PARA FUTURAS  
CONSULTAS: LÉALAS ATENTAMENTE**

#### ADJUNTE EL RECIBO AL MANUAL

- Boquilla de conexión rápida de 15°, 25°
- Boquilla turbo rotativa de conexión rápida
- Cañón de espuma de alta presión
- Sistema de paro total



INFORMACIÓN SOBRE  
EL PRODUCTO



**ADVERTENCIA:** Este producto puede exponerle a sustancias químicas, incluido el plomo, DEHP, DINP, trióxido de molibdeno, que el Estado de California reconoce como cancerígenas y/o que producen defectos congénitos. Para obtener más información, visite [www.P65Warnings.ca.gov](http://www.P65Warnings.ca.gov)

#### ¿Preguntas, problemas, piezas faltantes?

Antes de regresar a tu minorista, llame al (1-866-235-5112) o correo electrónico ([info@arnorthamerica.com](mailto:info@arnorthamerica.com)) a nuestro Departamento de servicio al cliente. Están disponibles a partir de las 8:00 a.m. - 5:00 p.m., CST, de lunes a viernes. [www.arblueclean.com](http://www.arblueclean.com)

# LETTE EN FRANÇAIS CANADIEN

**Cher client, chère cliente,**

Merci d'avoir choisi le nettoyeur haute pression électrique AR Blue Clean. Nous sommes ravis de vous accueillir dans la famille AR Blue Clean!

Ce produit est le fruit de plus de **35 ans** d'écoute de nos clients et d'améliorations continues basées sur vos commentaires. Chaque caractéristique a été soigneusement conçue pour offrir une performance puissante, une fiabilité accrue et une grande facilité d'utilisation-afin que vous puissiez accomplir vos tâches de nettoyage en toute confiance.

Votre nettoyeur est couvert par notre **garantie limitée de 2 ans**, qui protège contre les défauts de matériaux et de fabrication pour l'acheteur initial. Les accessoires-including le pistolet pulvérisateur, le tuyau haute pression et tous les accessoires inclus-sont couverts par une garantie de 90 jours. Cette garantie s'applique à un usage résidentiel et commercial uniquement pour nos modèles Pro, et elle n'est pas transférable.

Si vous avez des questions ou besoin d'assistance, notre sympathique équipe du service à la clientèle, basée à Fridley, MN, est là pour vous aider. Vous pouvez nous joindre au **866-235-5112** ou visiter **ARBLUECLEAN.COM** pour discuter ou nous envoyer un courriel directement.

**Nous aimerions beaucoup connaître votre expérience !** Veuillez prendre un moment pour laisser un avis à l'endroit où vous avez effectué votre achat. Vos commentaires nous aident à nous améliorer et à guider d'autres clients dans leurs décisions.

Merci encore-et bon nettoyage !



Cordialement,

L'équipe AR Blue Clean

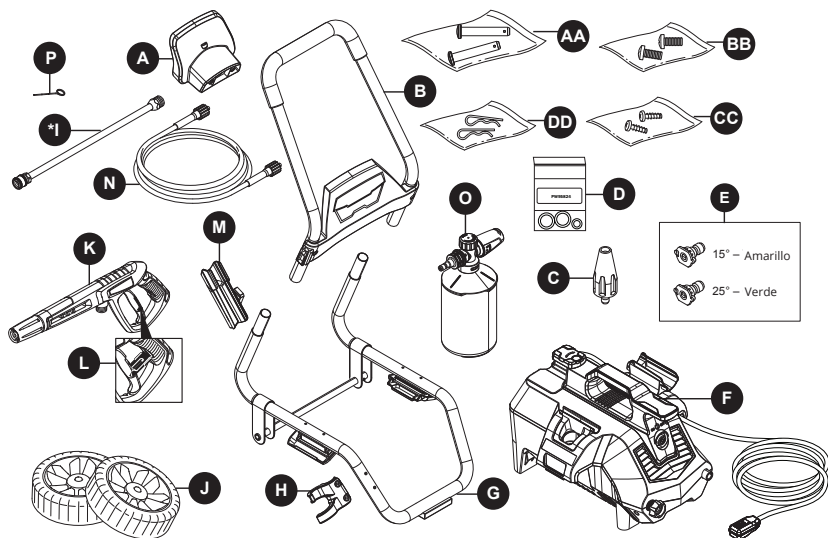
## TABLA DE CONTENIDO

Especificaciones del producto.....	41
Contenido del paquete .....	42
Aditamentos .....	42
Información de seguridad .....	43
Instrucciones de montaje .....	45
Instrucciones de operación .....	50
Cuidado y mantenimiento .....	52
Protector de la bomba .....	54
Solución de problemas .....	55
Garantía limitada .....	56
Lista de piezas de repuesto.....	57

## ESPECIFICACIONES DEL PRODUCTO

SPECIFICATIONS									
Modelo	Máx. PSI (kg/cm2) (lb/pulgada2)	Clasificada PSI (kg/cm2) (lb/pulgada2)	Máx. GPM (Litro/min) (gal/por min)	Clasificada GPM (Litro/min) (gal/por min)	Agua fría	Voltios	Frecuencia (Hz)	Amperios	Peso (kg) (lb)
<b>BM2600B</b>	7606 (2600)	5853 (2000)	5.7 (1.5)	4.2 (1.1)	✓	120	60	13	18.5 (40.8)

## CONTENIDO DEL PAQUETE



PIEZA	DESCRIPCIÓN	CANTIDAD
A	Soporte para la manguera	1
B	Mango	1
C	Boquilla rotativa	1
D	Kit de recambio de junta tórica	1
E	Boquillas de conexión rápida	2
F	Lavadora de alimentación	1
G	Marco inferior	1
H	Porta tobera	1
*I	Lanza de extensión	1
J	Ruedas	2
K	Arma de aerosol	1

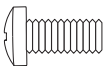
PIEZA	DESCRIPCIÓN	CANTIDAD
L	Cerradura de gatillo de pistola	1
M	Funda de pistola	1
N	manguera de presión alta	1
O	Cañón de espuma de alta presión	1
P	Alambre de limpieza del inyector	1
AA	Perno de eje	2
BB	Tornillos	2
CC	Tornillos	2
DD	Pasador de chaveta	2

\* Empaquetado en la unidad lavadora.

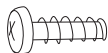
## ADITAMENTOS



**AA** Perno de eje  
Cant. 2



**BB** Tornillos  
Cant. 2



**CC** Tornillos  
Cant. 2



**DD** Pasador de chaveta  
Cant. 2

## INFORMACIÓN DE SEGURIDAD

Por favor lea y entienda todo este manual antes de intentar ensamblar y operar el producto.

Este manual contiene información relacionada con la PROTECCIÓN DE LA SEGURIDAD PERSONAL y la PREVENCIÓN DE PROBLEMAS DEL EQUIPO. Es muy importante que lea atentamente este manual y que lo comprenda completamente antes de utilizar el producto. Los símbolos que se describen a continuación se utilizan para indicar esta información.



### PELIGRO

Peligro potencial que **puede provocar lesiones graves o incluso la muerte.**



### ADVERTENCIA

Peligro que **podría provocar lesiones graves o incluso la muerte.**



### PRECAUCIÓN

Peligro potencial que **puede provocar lesiones moderadas o daños al equipo.**

**Nota:** La palabra "Nota" se utiliza para informar al lector de algo que el operador debe saber acerca de la herramienta.



### ADVERTENCIA

Para reducir el riesgo de lesiones, el usuario debe leer y comprender las instrucciones antes de utilizar este producto.

1. Advertencia: al utilizar este producto, siempre se deben seguir las precauciones básicas, incluido lo siguiente:
2. Lea todas las instrucciones antes de usar el producto.
3. Obtenga el conocimiento de cómo detener el producto y purgar la presión rápidamente. Está completamente familiarizado con los controles.
4. Mantenga el área de operaciones sin personas.
5. No se estire demasiado ni se pare sobre un soporte inestable. Mantenga una buena posición y el equilibrio en todo momento.
6. Siga las instrucciones de mantenimiento como se especifica en el manual.
7. Para evitar lesiones personales o daños a la propiedad y para maximizar su experiencia con la lavadora a presión, siga cuidadosamente todos los consejos de seguridad, instrucciones, advertencias y salvaguardias, y familiarícese con todos los controles.
8. Esta lavadora a presión cumple con las normas de la Asociación de Normas Canadiense (CSA) y otras normas de seguridad y del consumidor. **NO** modifique o reconstruya ninguna pieza de la lavadora a presión.
9. **NO** utilice la lavadora a presión cuando se encuentre bajo la influencia del alcohol o de drogas. Utilice esta herramienta a presión cuidadosamente y solo cuando esté atento.
10. Cuide su equilibrio y postura al utilizar la lavadora a presión. Las superficies se vuelven resbaladizas al mojarse y son extraordinariamente resbaladizas al usar un detergente o limpiador.
11. **NUNCA** opere la lavadora a presión descalzo, con sandalias o zapatos abiertos.
12. Cuando utilice la lavadora a presión cerca de niños, asegúrese de que estén siendo supervisados de cerca por un adulto para evitar lesiones. **NUNCA** permita que un niño utilice la lavadora a presión.
13. Mantenga los dedos, las manos, los pies y cualquier parte del cuerpo a distancia de la corriente de agua de alta presión. El rociador de alta potencia puede ocasionar ceguera o hacer estallar la piel. Puede romper una ventana si se encuentra demasiado cerca al accionar el gatillo de la pistola rociadora.
14. **SIEMPRE** utilice gafas de protección para evitar lesiones a los ojos al operar la lavadora a presión.
15. Para evitar accidentes o lesiones, **SIEMPRE** use el bloqueo de seguridad del gatillo cuando no utilice la lavadora a presión, incluso si la rociadura se detiene por un momento.
16. La lavadora a presión está equipada con un interruptor de circuito por falla a tierra (GFCI) (Sólo para unidades de EE. UU.), que reduce en gran medida el riesgo de una descarga eléctrica mientras la unidad está en uso. Si es necesario reemplazar el conector o el cable, utilice solo piezas de repuesto idénticas.
17. Apunte la pistola rociadora en una dirección segura al iniciar una sesión de lavado a presión.
18. **ADVERTENCIA-NUNCA** rocíe directamente a una persona, animal, dispositivo eléctrico ni rocíe la propia unidad.
19. Cuando use la pistola de rociadora, sostenga la pistola rociadora y la lanza con las dos manos cuando tire del gatillo (una mano para tirar el gatillo y la otra para estabilizar el ensamble de la pistola) hasta que se acostumbre al "retroceso" de la pistola rociadora.
20. Cuando usted presiona el interruptor para apagar la arandela de la energía, waterpressure puede permanecer en el sistema. Para la descarga de la presión, punto y salpicó arma en una dirección segura y apretar el gatillo.
21. **NUNCA** rocíe líquidos inflamables.
22. **NUNCA** use la lavadora a presión en áreas que contengan polvo, líquidos o vapores combustibles.
23. Evite el contacto de la manguera de presión con objetos afilados e inspeccione la manguera con regularidad. Reemplace si se daña. Debido a la alta presión implicada, no se puede reparar si se corta o daña.
24. Solo use el detergente formulado específicamente para lavadoras a presión y siga las instrucciones en

## INFORMACIÓN DE SEGURIDAD

- la etiqueta del detergente.
25. Proteja los ojos, los pulmones y la piel de la exposición al detergente.
  26. **ADVERTENCIA**-Si se hace la conexión a un sistema de agua potable, el sistema debe estar protegido contra el reflujo.



### PRECAUCIÓN

- Almacene la lavadora a presión bajo techo para evitar que el agua en la unidad se expanda en condiciones muy frías. Al congelarse y expandirse el agua, la lavadora a presión se dañará y dejará de funcionar. O bien, si se almacena al aire libre, se recomienda que utilice el protector de la bomba (no incluido) para proteger las bombas.
27. **NUNCA** use agua caliente con la lavadora a presión. Esto sobrecalentará y dañará la bomba de presión alta.
  28. **NUNCA** abandone la lavadora a presión mientras está encendida "ON".
  29. **SIEMPRE** abra el suministro de agua "ON" antes de conectar la alimentación de la lavadora a presión en "ON". Poner en funcionamiento la bomba en seco ocasionará daños en los componentes internos.
  30. **NUNCA** utilice para la lavadora a presión un suministro de agua que exceda los 150 PSI máximo.
  31. **NUNCA** desconecte la manguera de presión alta de la lavadora a presión mientras se presuriza el sistema.
  32. **NUNCA** enganche de manera permanente los dispositivos del gatillo de la pistola rociadora.
  33. **NUNCA** opere la lavadora a presión a menos que todos los componentes estén conectados de manera correcta y segura.
  34. **NUNCA** permita que la bomba de la lavadora a presión funcione por más de un minuto después de cerrar el suministro de agua. Esto puede ocasionar que el motor y la bomba se sobrecalienten y fallen.
  35. **NUNCA** utilice lanzas ni otras piezas que no sean compatibles con esta unidad AR Blue Clean específica.
  36. **NUNCA** utilice un cable de alimentación de extensión debido a que este anula la efectividad del GFCI (Sólo para unidades de EE. UU.) e incrementa la posibilidad de electrocutar al operador.
  37. **NUNCA** rocíe las tomas de corriente con la lavadora a presión.
  38. Inspeccione el cable de alimentación antes de utilizarlo. **NO** lo utilice si está dañado.
  39. Manténgase alerta-observe lo que está haciendo.

## CONSERVE ESTAS INSTRUCCIONES PARA FUTURAS CONSULTAS.

Protección del interruptor de circuito de avería de tierra (Sólo para unidades de EE. UU.):

Esta lavadora a presión está provista de un interruptor de circuito por falla a tierra (GFCI) incorporado en los conectores del cable de suministro de alimentación. Este dispositivo proporciona protección adicional contra el riesgo de descarga eléctrica y tienen función de detección automática para detectar si la función de protección adicional no es válida. Si es necesario reemplazar el conector o el cable, utilice solo piezas de repuesto idénticas que incluyan protección de GFCI.

Este producto debe estar conectado a tierra. Si falla o avería, la conexión a tierra proporciona una ruta de menor resistencia para la corriente eléctrica para reducir el riesgo de descarga eléctrica. Este producto está equipado con un cable que tiene un conductor de puesta a tierra del equipo y un enchufe de conexión a tierra. El enchufe debe enchufarse en un tomacorriente apropiado que esté correctamente instalado y conectado a tierra de acuerdo con todos los códigos y ordenanzas locales.

Peligro – la conexión incorrecta del conductor de puesta a tierra del equipo puede resultar en un riesgo de electrocución. Consulte con un electricista o personal de servicio de qualified si tiene dudas sobre si el tomacorriente está debidamente conectado a tierra. No modifique el enchufe provisto con el producto – si no fit el tomacorriente, tenga un tomacorriente apropiado instalado por un electricista qualified. No utilice ningún tipo de adaptador con este producto.

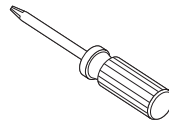


## PREPARACIÓN

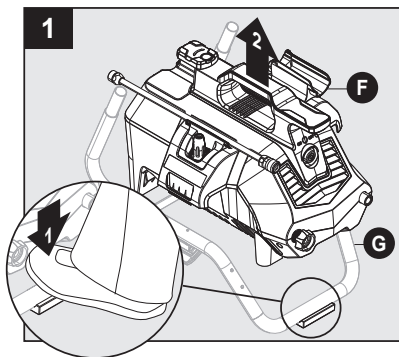
Antes de comenzar el montaje del producto, asegúrese de que todas las partes están presentes. Comparar piezas con listado de paquetes de contenido y lista de contenido de hardware. Si cualquier pieza falta o está dañado, no intente montar el producto. Por favor llame al servicio al cliente al 1-866-235-5112. Las piezas de repuesto se enviarán sin cargo.

Tiempo estimado de montaje: 5 minutos.

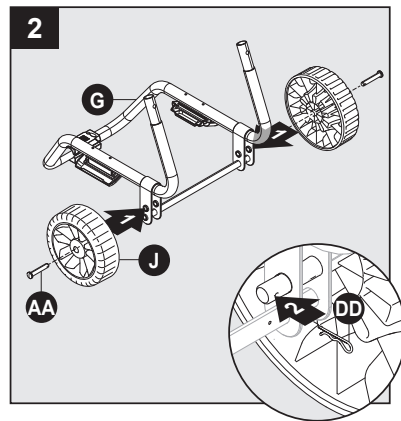
Herramientas necesarias para el montaje (no incluido):  
Destornillador Phillips.



## INSTRUCCIONES DE MONTAJE



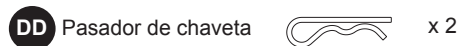
Coloque un pie sobre la almohadilla en la parte delantera de la parte inferior marco (G) y luego levante el marco de la unidad de arandela (F). Ponga la lavadora a presión (F) a un lado.



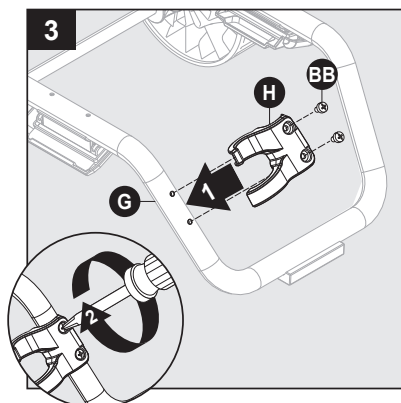
### Ensamblaje del marco

Instale pernos de axel (AA) y ruedas (J) para bajar de marco (G). Fijelos con pasadores de chaveta (DD).

### Aditamentos que se utilizan:



## INSTRUCCIONES DE MONTAJE



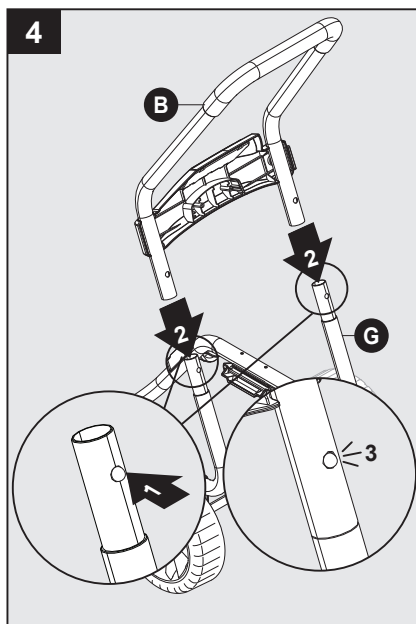
Instale a porta tobera (H) en el armazón inferior (G). Fijar con dos tornillos (BB).

### Aditamentos que se utilizan:

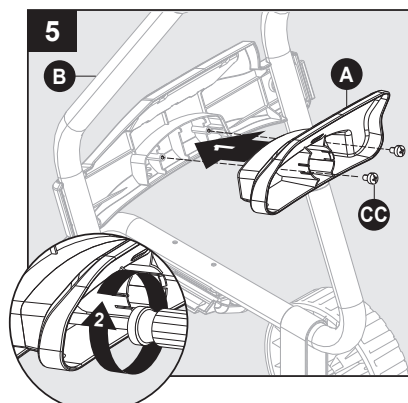
**BB** Tornillos



x 2



Botones en prolongaciones del chasis (G) menor e instale la manija (B). Prolongaciones del chasis inferiores clic cuando el mango está en posición correcta.



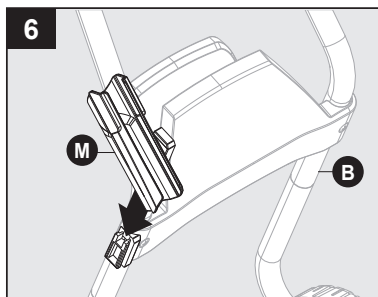
Instale la manguera soporte (A) en parte posterior de la parte superior de la manija (B). Fijar con dos tornillos (CC).

### Aditamentos que se utilizan:

**CC** Tornillos

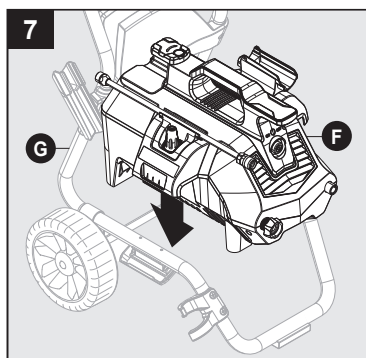


x 2

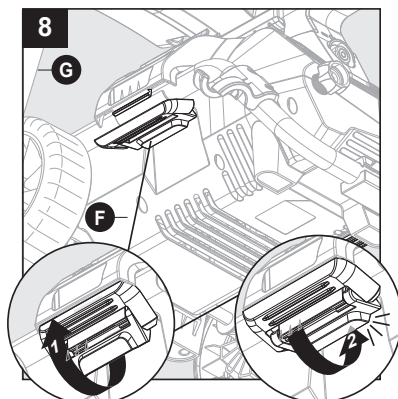


Deslice la funda de pistola (M) en su lugar en la asa superior (B).

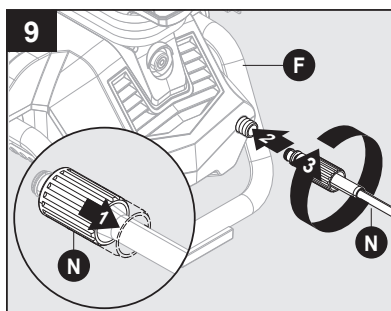
## INSTRUCCIONES DE MONTAJE



Coloque la unidad de arandela (F) en posición en el cuadro inferior (G).



Tire hacia arriba de pestillos que se encuentran en lados del marco inferior (G). Una vez cierre superior quede a ras con el labio inferior, empuje hacia abajo hasta que el pestillo inferior encaje en su lugar.

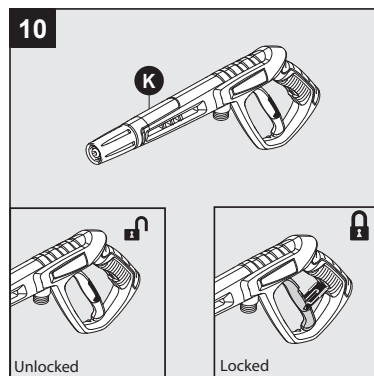


### Montaje de manguera de alta presión súper suave

Retira el cuello en el extremo de la manguera de alta presión (N). Empuje firmemente para conectar la manguera a la unidad de lavadora eléctrica. Torce el collar para asegurar. Confirme que la manguera está bloqueada en la unidad de lavadora eléctrica tirando ligeramente de la manguera. La manguera está ahora fijada de forma segura.

**ADVERTENCIA:** Si no se aprieta adecuadamente la manguera de alta presión Super Soft puede provocar que la manguera se deslice o se desconecte cuando la unidad está encendida, lo que puede dar lugar a una descarga repentina de agua o a una pérdida de presión. Asegúrese siempre de que la manguera esté completamente roscada y segura antes de operar.

**Nota:** NO utilice alicates ni pinzas de presión para apretar.

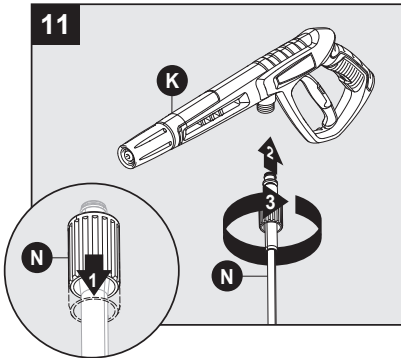


### Pistola de cierre (antes de la instalación de la lanza)

Cerradura de gatillo de pistola (K), apunte la pistola lejos de usted y gire a la cerradura. Apretar o tirar de gatillo para asegurarse de que está bloqueado. SIEMPRE dejar en posición cerrada cuando no esté en uso. Esto asegura que el arma está en modo "seguro" hasta que esté listo para su uso. Gire el dial para desbloquear para liberar el gatillo de la pistola.

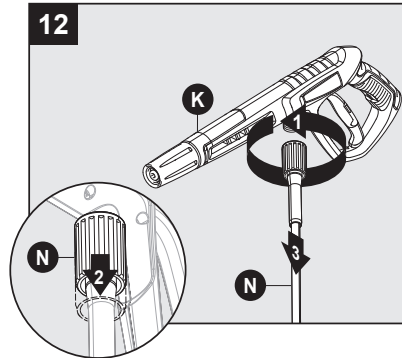
**Nota:** El seguro del gatillo impide gatillo enganchado accidentalmente.

## INSTRUCCIONES DE MONTAJE



### Montaje de manguera de alta presión súper suave

Tire hacia atrás el collar en el otro extremo de la manguera de alta presión (N). Empuje firmemente para conectar manguera para spray gun (K). Gire el collar para garantizar. Confirman que la manguera esté pistola tirando ligeramente de ellas. La manguera está ahora firmemente Unido al pistola rociadora.

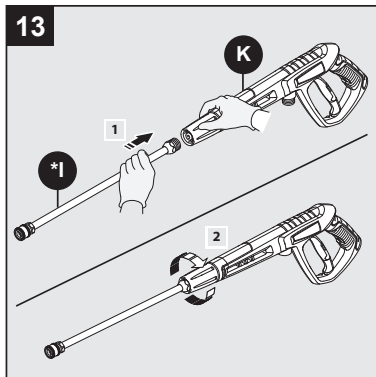


### Desmontaje de manguera de alta presión súper suave

Para retirar la manguera de alta presión, gire el collar y luego tire hacia atrás para liberar la conexión de la manguera de alta presión (N) del pistola (K).

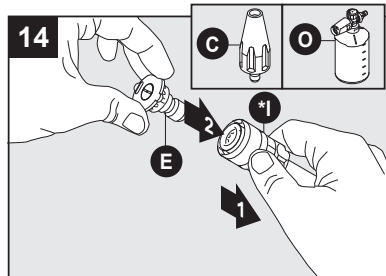
**IMPORTANTE:** Antes de quitar la manguera de alta presión, siempre tire del gatillo de la pistola de pulverización 2-3 veces. Esto liberará cualquier presión de agua restante en el sistema y ayudará a prevenir la pulverización repentina o la dificultad para desconectar la manguera.

**IMPORTANTE:** Siempre desconecte la pistola de pulverización y la manguera de alta presión después de cada uso. Esto evita la acumulación de minerales en los hilos y hace que el desmontaje futuro sea mucho más fácil.



### Instalación de la lanza

Mientras la pistola rociadora (K) está en la posición bloqueada, inserte la lanza (\*I) en el extremo de la pistola rociadora insertando y girando hacia la derecha hasta que esté completamente en su lugar. Para retirar gire hacia la izquierda.

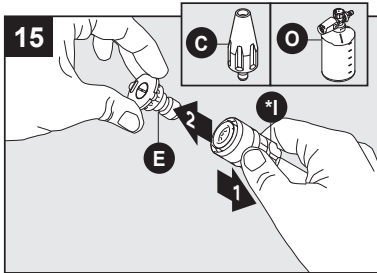


### Boquilla, boquilla rotativa, montaje de cañón de espuma

Tire hacia atrás el collar de la lanza (\*I) y acople boquilla (E) y el nozzle (C) o el cañón de espuma (O) rotatorio en el extremo de la lanza (\*I) presionando la boquilla seleccionada en su lugar. Va a hacer un "cli" de sonido cuando firmemente en su lugar.

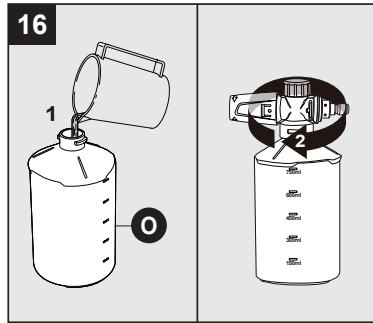
**Nota:** Siempre Presione el botón de bloqueo de seguridad para bloquear el disparador cuando cambie de lanzas y boquillas para asegurarse de que no accidentalmente expulsar con fuerza durante la extracción.

## INSTRUCCIONES DE MONTAJE



### Boquilla, Boquilla rotativa, Desmontaje de cañón de espuma

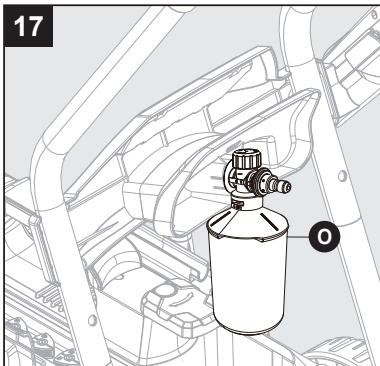
Para retirar la boquilla (E), la boquilla giratoria (C) o el cañón de espuma (O), tire hacia atrás del collar del lanza (\*1) y saque la boquilla (E), la boquilla giratoria (C) o el cañón de espuma (O).



### Instalación de la espuma del cañón

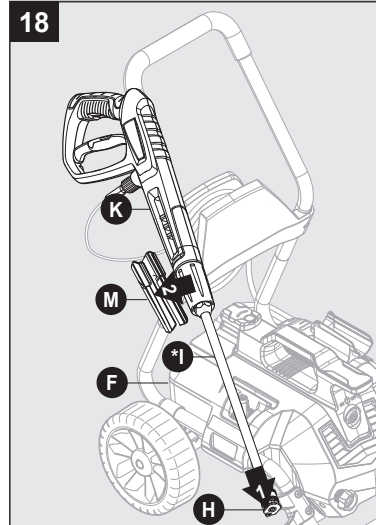
La espuma del cañón (O) viene con una pajilla que se adapta en la tapa con presión alta. Si no ve la pajilla, mire dentro de la espuma del cañón y acóplela en la tapa con presión alta. Cuando use la espuma del cañón, llénela con un detergente o limpiador formulado apropiadamente con una proporción de agua de acuerdo a las instrucciones en el envase.

**NO** use detergentes espesos ni de tipo gel ya que obstruirán la espuma del cañón y podrían ocasionar daños.



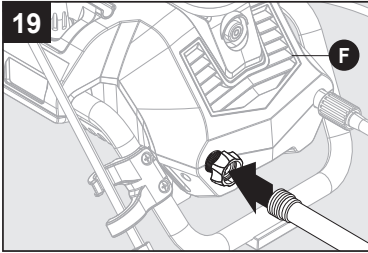
### Espuma del cañón de almacenamiento

Almacene la espuma del cañón (O) en la parte posterior de la unidad de la lavadora de energía (C).



Inserte la lanza de extensión (\*1) en porta tobera (H) y la prensa pistola (K) con lanza de extensión (\*1) en funda de pistola (M).

## INSTRUCCIONES DE MONTAJE



Conecte una manguera de jardín a construida en manguera de jardín adaptador. El agua ahora está conectado a su lavadora.



### **PRECAUCIÓN: Enjuague antes de conectar:**

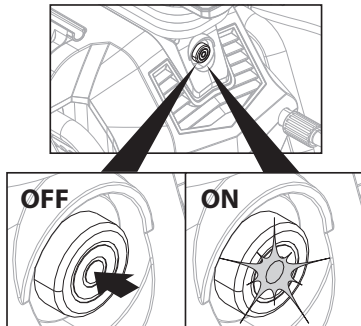
Siempre enjuague su manguera de jardín antes de conectarla al adaptador de manguera de jardín. Esto ayuda a evitar que los desechos entren en la bomba y causen daños.



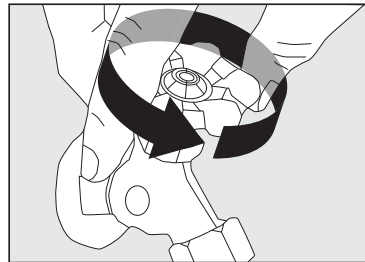
### **PRECAUCIÓN - Asiento de la rosca:**

Asegúrese de que las roscas de la manguera de jardín se asienten completamente contra el anillo en O dentro del adaptador de manguera de jardín (GHA). Algunas mangueras ligeras o expandibles pueden tener roscas cortas que no se asientan correctamente. Esto puede provocar fugas, reducir el rendimiento o dificultar el mantenimiento de la presión.

## INSTRUCCIONES DE OPERACIÓN



1. Pulse el botón de encendido para encender la unidad (la luz de alimentación roja se encenderá). La unidad se encenderá durante 1 - 2 segundos y se apagará. Esta es una función normal de la función de arranque automático.
2. Descubra completamente el cable de alimentación y enchufe el GFCI (solo modelos estadounidenses) en una toma de 120V a tierra.



3. Enciende el suministro de agua en el grifo hasta que esté completamente abierto.
4. Libere el cierre de seguridad de la pistola de pulverización empujándolo hacia arriba y hacia atrás.
5. Apunte la pistola en una dirección segura y presione el gatillo hasta que fluya una corriente constante de agua. Esto elimina el aire del sistema.
6. Reactivar la cerradura de seguridad empujándola hacia abajo.
7. Gire el interruptor de alimentación a ON (I). La unidad funcionará brevemente (1-2 segundos) y se apagará. Esto es normal e indica que el sistema de arranque/parada automático está funcionando.
8. Comience la limpieza apretando el gatillo de la pistola de pulverización completamente.

## INSTRUCCIONES DE OPERACIÓN

### Consejos de uso

- Siempre coloque el lavador de presión delante de usted cuando conecte la manguera de alta presión para asegurar la alineación adecuada.
- Apriete a mano todos los accesorios de manguera. No utilice herramientas como pinzas o pinzas de bloqueo.
- Después de apagar la unidad, tira del gatillo de la pistola de pulverización 2-3 veces para liberar cualquier presión restante antes de desconectar las mangueras o accesorios.

### Advertencias

#### ADVERTENCIA: No se seque:

Nunca utilice el lavador a presión sin agua. Hacer funcionar la bomba seca causará daños permanentes y anulará la garantía.

#### ADVERTENCIA - Conexión de manguera:

Asegúrese de que la manguera de alta presión esté completamente roscada (al menos seis giros completos). Una manguera mal conectada puede desprenderse bajo presión.

#### ADVERTENCIA - Seguridad Eléctrica:

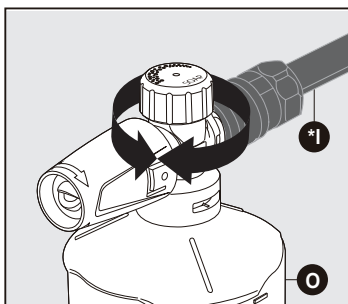
Esta unidad incluye un enchufe GFCI para mayor protección. No lo eluda ni lo reemplace con un enchufe no GFCI. Utiliza solo piezas de repuesto idénticas.

### Extremidades de la operación

- **Nota:** Pruebe el GFCI (Sólo para unidades de EE. UU.) antes de cada uso:
  1. Enchufe el GFCI en la toma de corriente. El indicador debe volverse verde para mostrar que el cable tiene energía.
  2. Presione el botón de prueba, el indicador verde debe apagarse para verificar que el GFCI cortó la alimentación del cable.
  3. Presione el botón RESET – el indicador verde debe encenderse para mostrar que el cable tiene energía de nuevo.
  4. cuando el GFCI esté funcionando correctamente, el indicador verde se encenderá cuando se aplique la energía. Si el indicador verde se apaga, ha detectado fugas eléctricas y el GFCI cortó la alimentación eléctrica al electrodoméstico.
- Si oye el motor funcionar intermitentemente cuando no se aprieta el gatillo, es normal. La bomba está cebando para que esté lista para operar cuando se aprieta el gatillo. Desconecte la lavadora si no se utiliza después de cinco minutos.
- Los anillos en el extremo de la bayoneta de la boquilla debe limpiarse regularmente y lubricados con grasa soluble agua no como vaselina (no incluido).
- Mantenga el cable de limpieza de boquilla para uso en destapar la boquilla. Si pierdes el cable limpieza, un clip para papel enderezado también funciona.

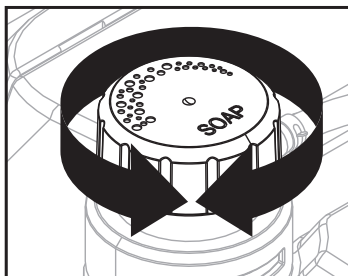
### Cómo evitar dañar las superficies

- Daños a las superficies se limpian se produce porque la fuerza de impacto de la presión del agua excede la durabilidad de la superficie. Puede penetrar la madera desnuda, la pintura puede ser pelada apagado, etc.. Puede variar la fuerza de su lavadora mediante el control de:
  1. el ángulo de la superficie a limpiar.
  2. la distancia de la boquilla de la superficie a limpiar.
- Nunca use un chorro estrecho a alta presión de agua sobre superficies blandas susceptibles al daño.
- Uso el 25° ángulo rápido Conecte la boquilla al limpiar los cristales. Apriete el gatillo y varíar la forma del chorro y el ángulo hasta logra una óptima eficiencia de limpieza.



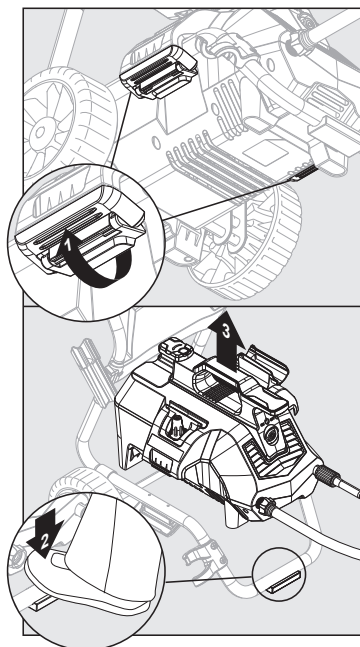
### Ajuste los niveles de jabon en espuma Cannon

Giro la perilla para ajustar el nivel de jabón como se indica en la parte superior de la espuma Cannon (O). Giro hacia la mayor concentración de burbujas de jabón, o en la dirección opuesta para menos.



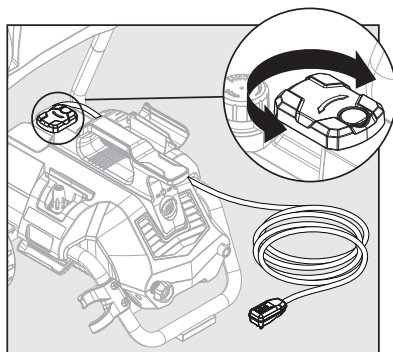
La lavadora atraerá una proporción de agua detergente de 10:1 o 10 partes de agua 1 parte detergente. La concentración de detergente puede ajustarse girando el detergente en la parte superior de la máquina. Gire a la izquierda para más concentración o la derecha de menor concentración.

## INSTRUCCIONES DE OPERACIÓN



### Quitar alimentación lavadora de marco para la operación de mano

Ubique los pestillos de la parte inferior del marco. Desbloquear trabas tirando hacia abajo los pestillos. Coloque un pie sobre la almohadilla en la parte delantera de la armazón inferior y luego levante la unidad lavadora del marco.



### Utilizando el cable de alimentación

- Remueva el cable de alimentación de la unidad giratoria del gancho del cordón a la derecha o la izquierda. Luego el cable de alimentación puede ser deslizado apagado a ambos lados de la unidad lavadora.
- Cable giratorio gancho al centro cuando esté listo para enrollar el cable en su lugar de almacenamiento.

## CUIDADO Y MANTENIMIENTO

### Uso de detergente

Puede usar detergentes seguros para lavadoras a presión para una variedad de tareas de limpieza. Estos están disponibles en <http://www.arbluclean.com> o en la mayoría de las tiendas de hardware y mejoras para el hogar.

### Consejos para obtener los mejores resultados:

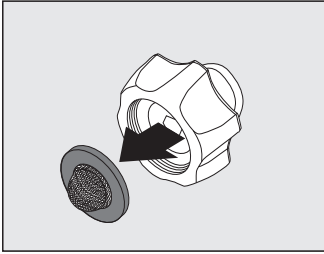
- Utilice solo detergentes diseñados para lavadores a presión.
- El detergente debe ser tan delgado como el agua para evitar obstruir la botella o boquilla de detergente.
- Este sistema aplica detergente a baja presión, lo que ayuda al detergente a descomponer la suciedad y la suciedad de manera más eficaz.
- Aplique siempre detergente en una superficie seca. Prehmedecer el área diluirá el detergente y reducirá su poder de limpieza.

- Al limpiar superficies verticales, aplique detergente desde abajo para evitar rayas.
- Enjuague el detergente desde abajo hacia arriba para obtener resultados uniformes.
- Para manchas duras, reaplique el detergente y utilice un cepillo suave o cerdillado antes de enjuagar.

### Precauciones:

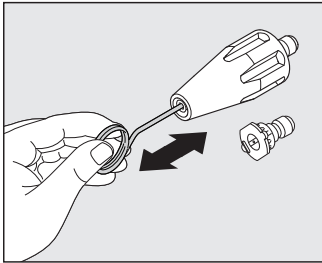
- ⚠ No deje que el detergente se seque en la superficie. Esto puede dejar residuos o causar rayas.
- ⚠ No utilice limpiadores gruesos o sin diluir. Pueden obstruir el sistema de detergente.
- ⚠ Siempre enjuague bien después de la limpieza. Los residuos de detergente pueden dañar superficies o atraer suciedad.

## CUIDADO Y MANTENIMIENTO



### Adaptador de manguera

La pantalla dentro del adaptador debe limpiarse periódicamente. Qítela arrastrando un pulgar sobre la pantalla con suficiente presión para sacar la pantalla y la arandela. Enjuáguela con agua limpia y vuelva a colocarla en el adaptador.



### Limpieza de las boquillas

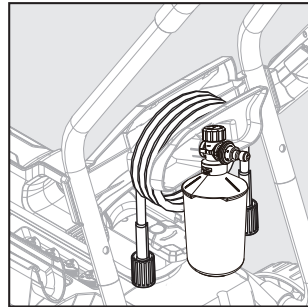
- Una boquilla obstruida o parcialmente obstruida puede ocasionar una reducción significativa de la presión del agua que sale de la boquilla y hacer que la unidad vibre durante el rociado.
- Apague la unidad.
- Cierre el suministro de agua a la unidad.
- Aliviar cualquier presión atrapada en el tubo apretando el gatillo 2 - 3 veces, luego fije la pistola girando el dial de bloqueo (posición "3" y "9").
- Utilice el limpiador de la punta de la boquilla proporcionado (o un portapapeles desdoblado), inserte el alambre en el agujero de la boquilla y muévalo hacia adelante y hacia atrás hasta que los residuos se desprendan.
- Lave a contracorriente con agua a través de las boquillas con la manguera de jardín y a la máxima presión disponible (ya sea con la boquilla de agua estándar o con el pulgar sobre la boquilla para crear la presión de agua para el lavado a contracorriente).

### Apagar y almacenar su lavadora a presión

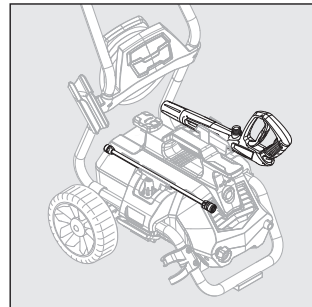
Apagado paso a paso

1. Apague el interruptor de alimentación en la parte delantera de la unidad.
2. Desconecte el cable de alimentación de la toma eléctrica.
3. Apague el suministro de agua en la fuente.
4. Tira del gatillo de la pistola de pulverización 2-3 veces para liberar cualquier presión de agua restante.
5. Desconecte la manguera del jardín de la entrada de agua.

### Instrucciones de almacenamiento

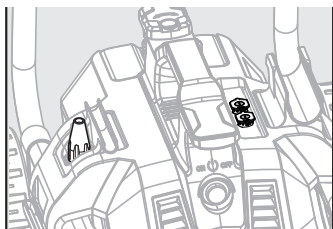


- Retire la manguera de alta presión de la pistola de pulverización y guarde en el gancho de la manguera (situado en la parte posterior de la unidad).



- Retira la lanza de la pistola de pulverización. Coloque el arma en la funda y la lanza en la ranura designada en la parte superior de la unidad.

## CUIDADO Y MANTENIMIENTO



- Almacene la boquilla y la boquilla rotativa en sus soportes a ambos lados de la unidad.
- Vacíe el detergente restante de la botella. Los productos químicos residuales pueden endurecerse, contaminar el recipiente y obstruir el inyector de detergente.
- Enjuague la botella de detergente y la cabeza de la boquilla con agua limpia para evitar la acumulación.
- Rodee el cable de alimentación alrededor de los ganchos en forma de L situados en la parte superior de la máquina.

### PRECAUCIÓN - No almacenar en condiciones de congelación:

Nunca guarde el lavador a presión en áreas donde las temperaturas puedan caer por debajo de la congelación sin una adecuada invernación. El agua que queda dentro de la unidad puede congelarse, expandirse y causar daños internos permanentes.

### PRECAUCIÓN - Utilice anticongelante de bomba para almacenamiento en frío:

Si almacena la unidad en un garaje, cobertizo u otro espacio sin calentamiento, use un producto anticongelante diseñado para bombas de lavado a presión para proteger los componentes internos de la congelación.

### PRECAUCIÓN - Bomba de ahorro Recomendado:

Para mayor protección durante el almacenamiento en frío, aplique un protector de bomba (no incluido). Ayuda a prevenir la congelación, la corrosión y el daño al sello durante el almacenamiento a largo plazo.

## PROTECTOR DE LA BOMBA

**Protector de la bomba** es un producto que protege y prolonga la vida de la bomba. Este mantendrá las partes internas de la bomba lubricadas y protegidas de la congelación mientras se almacena en TODOS los climas. También ayuda a proteger contra la corrosión interna. El N.º de pieza de Blue Clean es: PW64511 (botella de 16 onzas). Realice su pedido en línea en [www.arblueclean.com](http://www.arblueclean.com).

### Instrucciones del protector de la bomba

Siga las instrucciones de almacenamiento previas para su lavadora a presión. Para evitar manchas, proteja la superficie debajo de la lavadora a presión de cualquier exceso de líquido. Utilice protección para los ojos cuando utilice este producto.

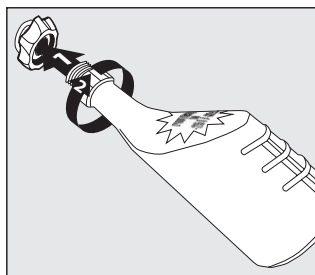
Apague la unidad y desconecte la pistola antes de colocar el protector de la bomba. Desenrosque la tapa roscada de la botella para retirar el sello y vuelva a colocar la tapa roscada en la botella. Retirar la tapa negra de la botella.

- 1) Parte superior lugar de botella de protector de bomba en el jardín adaptador.
- 2) Asegure la botella de protector de la bomba girando en un horario Dirección.
- 3) Encender la unidad.

4) Squeeze Bottle para ayudar en la bomba.

5) Apague la energía cuando la máquina bomba Saver salidas Salida de agua.

**Nota:** las instrucciones de la botella del protector de la bomba son genéricas y no del modelo específico.



## SOLUCIÓN DE PROBLEMAS

Si tiene alguna pregunta sobre el producto, llame a Servicio al cliente al 1-866-235-5112.

PROBLEMA	ACCIÓN CORRECTIVA
La unidad no enciende.	<ol style="list-style-type: none"> <li>1. El módulo del GFCI en el extremo del cable de alimentación se debe conectar directamente a una toma de corriente.</li> <li>2. No utilice un cable de extensión.</li> <li>3. Con el GFCI conectado asegúrese de que el interruptor de alimentación esté en on.</li> </ol> <p><b>Nota:</b> Cuando el interruptor de alimentación está en on, la lavadora a presión se encenderá por 1 o 2 segundos y se apagará. Esto es normal.</p>
La unidad está funcionando, pero no hay flujo de agua.	<ol style="list-style-type: none"> <li>1. La alimentación no debe encenderse hasta que el agua pase a través de la pistola pulverizadora. Si lo hace, se dañará el motor.</li> <li>2. Compruebe la fuente de agua.</li> <li>3. Expulse la boquilla de la lanza para determinar si la boquilla viene con obstrucciones (si la boquilla está obstruida, consulte las instrucciones de limpieza de la boquilla debajo de "boquillas de limpieza").</li> <li>4. Quite la lanza y apenas rocíe de la pistola de aerosol. Esto indicará si el problema es con el lance.</li> <li>5. Revise el adaptador de la manguera de jardín para la conexión floja y el filtro para escombros.</li> </ol>
¿Por qué hay fugas de agua en la conexión de la manguera de presión alta a la pistola rociadora?	<ol style="list-style-type: none"> <li>1. Asegúrese de que haya un empaque de anillo en el extremo de la punta de metal de la manguera de presión alta. Si no hay un empaque de anillo, la conexión entre la manguera y la pistola rociadora presentará una fuga. El kit de reemplazo de junta tórica (D) se incluye con la compra. Los kits o-ring adicionales están disponibles en línea en <a href="http://www.arblueclean.com">www.arblueclean.com</a> o llame al servicio al cliente al 1-866-235-5112 para realizar un pedido.</li> </ol>
La lavadora a presión se enciende por 2 segundos, se apaga y no vuelve a encender. ¿Tengo una unidad defectuosa?	<ol style="list-style-type: none"> <li>1. Parece que la lavadora a presión trabaja muy bien. Cuando se conecta el agua, los accesorios están montados apropiadamente y el interruptor de alimentación está en on, la lavadora a presión puede encender por 1 o 2 segundos para purgar la bomba. Se apaga automáticamente y espera que el gatillo de la pistola rociadora se presione. Cuando el gatillo se presiona, el agua comienza a fluir a través de la bomba. El sensor de agua en la bomba "detecta" el agua en movimiento y enciende automáticamente la lavadora a presión.</li> <li>2. Coloque el interruptor de alimentación en off, mantenga presionado el gatillo de la pistola rociadora, para tener un flujo constante de agua. Mientras mantiene el gatillo abierto en la pistola rociadora, al mismo tiempo, coloque el interruptor de alimentación a on.</li> </ol>

## GARANTÍA LIMITADA

Este producto está respaldado por una "garantía limitada de 2 años" proporcionada por A.R. North America.

### **Año 1 – Cobertura completa ("Bumper to Bumper")**

Durante el primer año a partir de la fecha de compra, este producto está garantizado al "consumidor minorista original" contra defectos en materiales y mano de obra. Esto incluye:

- Pistola de pulverización
- Manguera de alta presión
- Todos los accesorios incluidos

Esta es una garantía "no transferible" y se aplica solo al "uso del consumidor". Es "nulo" si el producto se utiliza para fines de alquiler o comerciales.

### **Año 2 – Cobertura limitada**

El segundo año de cobertura se aplica "solo a defectos del fabricante". Los accesorios no están cubiertos durante este período.

### **Condiciones de garantía**

- Debe tomarse un cuidado razonable durante el uso, siguiendo todas las instrucciones del "Manual del propietario" y la "Guía de inicio rápido".
- El incumplimiento de las instrucciones de operación o mantenimiento "anulará la garantía".
- Esta garantía le da derechos legales específicos. También puede tener otros derechos que varían según el estado.

### **Reclamaciones de garantía**

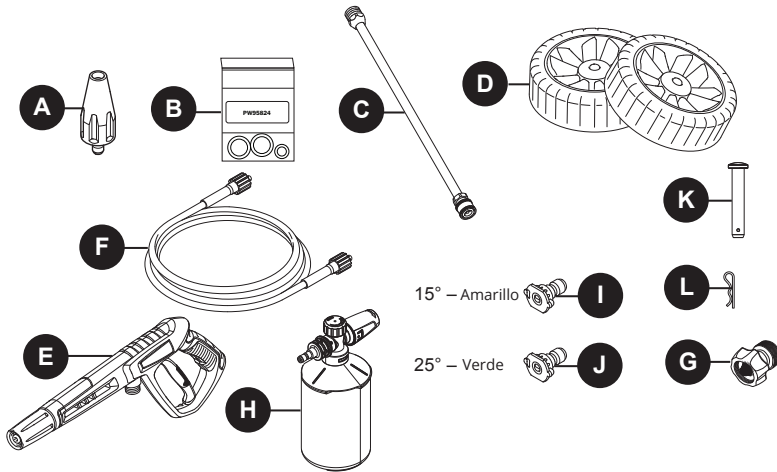
Guarde su "recibo de compra original" para cualquier reclamación de garantía.

Si su lavadora a presión desarrolla un problema:

- Llame a "Servicio al Cliente" al "1-866-235-5112"
- Disponible "Lunes a viernes, 8:00 a.m. – 17:00 p.m. CST"
- Un representante le ayudará con la solución de problemas y los siguientes pasos.

## LISTA DE PIEZAS DE REPUESTO

Para obtener piezas de repuesto, llame a nuestro Departamento de Servicio al Cliente al 1-866-235-5112, 8:00 a. m.–5:00 p. m., hora estándar del centro, de lunes a viernes o realice el pedido en línea en [www.arblueclean.com](http://www.arblueclean.com)



PIEZA	DESCRIPCIÓN	PIEZA N.º
A	Boquilla rotativa	PW6120330
B	Kit de recambio de junta tórica	PW95824
C	Lanza de extensión	PW6120310
D	Rueda	PW4980120
E	Arma de aerosol	PW6120302
F	Manguera de presión alta	PW4223470
G	Adaptador de manguera de jardín	PW4221570

PIEZA	DESCRIPCIÓN	PIEZA N.º
H	Cañón de espuma de alta presión	PW4620265
I	Boquilla de 15° de control de calidad	PW4223100
J	Boquilla de 25° de control de calidad	PW4223110
K	Axle Pin	PW4620940
L	Cotter Pin	PW4620380

Impreso en Vietnam





